

播磨の経営者が語る!!

# Bridge

URL : <http://www.h-keikyo.gr.jp> E-mail : [keikyo@h-keikyo.gr.jp](mailto:keikyo@h-keikyo.gr.jp)



ヤマサ蒲鉾株式会社 芝桜の小道

## CONTENTS

VOL.181 ● No.482

### 特集 1～5

**わが社の事業・製品・技術PR! 【第2弾】**  
～技術提供・業務提携先も探しています!～

### 企業インタビュー 6～7

**応緑株式会社**

### 経協レポート 8～11

**事業活動計画・報告**

### 連載企画 HAZARD 13

**泥棒や強盗などの  
侵入を防ぎましょう!**

- 会員企業ミニ紹介コーナー……………12
- だいじょうぶ?……………12
- Q & A……………14～15
- 経協レポート……………16

# 虹技グループから「虹技C&Eグループ」へ



大型鋳物部門



小型鋳物部門



環境装置部門



機械部門

## C&E

産業の礎に  
Casting for industrial foundation

この国の未来に  
Environment for our future



鉄鋼部門



海外事業部門



太陽光発電部門



機能材料部門

鋳物の虹技から鋳物と環境の虹技へ

### KOGI C&E GROUP

虹技株式会社

<https://www.kogi.co.jp/>

## Summer Party Plan

2023年6月1日(木)～8月31日(木)

サマーパーティープラン



卓盛料理イメージ



和洋会席料理イメージ

### 選べる特典

下記の中から好きな特典を一つお選びいただけます

- ① タイトル看板(紙製) ② 席札・もぎり(筆耕料を含む)
- ③ ビンゴゲーム(カード付)& レストラン「セリーナ」平日ベアディナー券
- ④ ホテル利用券 5,000 円分
- ⑤ 乾杯用の日本酒 または スパークリングワインサービス

### 料理プラン

卓盛料理・和洋会席料理

お一人様 **¥6,000 / ¥7,500 / ¥10,000**

※ 和洋会席料理は ¥7,500・¥10,000 コースで承ります ※ 拝華堂弁当への変更も承ります

<プランに含まれるもの> 料理・2 時間室料・マイク・BGM・ステージ

### 飲み放題プラン

お一人様 **¥2,300 <2 時間制>**

※ 時間延長は 30 分毎にお一人様 ¥500 追加

※ ノンアルコールプランもご相談ください

### SUSTAINABLE DEVELOPMENT GOALS

<グリーン電力証書利用>



ご宴会時に利用される電気を再生可能エネルギーに置き換え、CO<sub>2</sub>の排出を実質ゼロに。温暖化対策や SDGs への取り組みの一歩にしませんか。

※ 表示料金には消費税・サービス料が含まれております。 ※ 写真はイメージです。

**ホテル日航姫路**

〒670-0962 兵庫県姫路市南駅前町 100 番  
<https://www.hotelnikkohimeji.co.jp>

<ご予約・お問い合わせ> 営業部 10:00~18:00

**TEL. 079-224-4111**



<ホテルギフト券> 1,000 円 / 5,000 円

お祝い、お礼、お中元、お歳暮などの贈り物、大切な方へのプレゼント、会社での福利厚生にもぜひご利用ください。



# わが社の事業・製品・技術PR! ～技術提供・業務提携先も探しています!～

2022年11・12月号にて掲載しました当企画ですが、  
たいへん好評いただきましたので、第2弾を掲載いたします!  
会員企業同士のコラボ事業や会員企業に紹介したい事業・製品・技術について、掲載しておりますので、  
気になる内容がありましたら、各問い合わせ先にぜひ連絡してみてください!

## 有限会社共立工事

**所在地** 姫路市大塩町2108番地4 **ホームページ** <https://kyouritsu-construction.>

**会社設立** 昭和60年2月 **従業員** 21名

建設業の許可(兵庫県知事許可 一般)

機械器具設置工事業、鋼構造物工事業、とび土工事業、電気工事業、配管工事業、土木工事業、解体工事業

### 事業内容

下記の業務内容を提携させていただける企業様を探しております。

#### 【1. プラントエンジニアリング会社様】

各種プラント設計、配管設計、電気設計

#### 【2. 建築設計会社様】

意匠設計、構造設計

### 事業PR!!

プラント設備工事会社として、自社工場で鉄、ステンレス材を主とした製作業及び、据付、機械保全、電気工事、配管工事、土木工事等 トータルサポートが可能です。各部門に有資格者が所属しており、多様なニーズにも、品質の高い製品、技術、知識でお応えしております。

### その他

優秀なベトナム人エンジニアが7名所属しております。常に前向きな思考で創造し、皆様に想像以上の感動を与えられるよう全員一丸で邁進しております。設備等でお困りのことがございましたらなんなりとご相談ください。



〈問い合わせ窓口〉 担当：梶浦 雅文

TEL 079-254-1888 FAX 079-280-6574 E-MAIL: [kajiura@kyouritsu-koji.co.jp](mailto:kajiura@kyouritsu-koji.co.jp)

## 事業内容

### ITサポートカー巡回サービス

「パソコンで困ったときに迅速に駆けつける。」をモットーに姫路市内をITサポートカーが30台巡回しています。

パソコン整備士 18名、WEB関係資格者 15名、DX&IT 資格者 25名、MSサーバー資格者 8名、セキュリティソフト資格者 22名、ITパスポート資格者 15名、姫路地区No.1のIT技術者集団（のべ100名以上）が御社のパソコンやネットワークトラブルにスピード対応いたします。



## 事業PR!!

『Ben House』は、お客様に便益を図る会社（社名の由来にもなっています!）として1920年に創業以降、100年にわたりオフィス機器一筋を頑固に守っています。

キヤノンIT機器・PCネットワーク・WEB・ネットセキュリティの姫路地区No.1ディーラーです。

地域企業様へIT機器販売、IT機器の保守業務を通してオフィスの効率化のお手伝いをしています。

業界に先駆け、常に新しいことに挑戦する『正しいITカンパニー』として、また、地域社会の発展に貢献する地域共生企業をめざしています!



〈問い合わせ窓口〉 担当：尾上 大輔

TEL 079-222-5500 FAX 079-222-5501 E-MAIL: [onoe@benhouse.co.jp](mailto:onoe@benhouse.co.jp)

# 株式会社日東社

## 事業内容

兵庫県の地場産業であるマッチを作り続けて今年で100年。広告マッチを皮切りに、ポケットティッシュやのぼり、シールなどの販促商品、また飲食店への紙おしぼり、医療施設や介護現場で活躍する身体を拭くウェットタオルの製造も承っており、豊富な実績がございます。

また、自社生産であるフラップ用シールを活かし、2022年春からウェットティッシュの一貫生産も開始。「ぬくもりある繋がりを ゆたかな毎日を」をビジョンとして掲げ、これからも広く皆様のお役に立てるように邁進してまいります。

## 事業PR!!

弊社イチオシ製品は実用性抜群のウェットティッシュです。自社一貫生産によるスピーディな納期・低価格を実現。お手拭きや身の回りの清拭に最適な除菌ウェットティッシュをはじめ、通常タイプ、ノンアルコールタイプがございます。枚数もスタンダードな10枚入に加え、大容量の30枚入もご用意。フラップ（フタ部分）にオリジナル印刷（1,000個〜）をすることで、幅広い宣伝シーンにご活用いただけます。

もちろんOEMや、「こんなことできない?」といったご相談、その他商品のお問い合わせもお気軽にどうぞ! 全社一丸となってお客様のご要望にお応えいたします。



〈問い合わせ窓口〉 担当：大西 潤

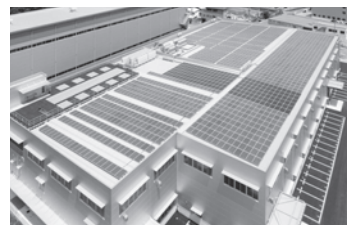
TEL 079-246-1561 FAX 079-246-1159 E-MAIL: [jun.onishi@nitto-sha.co.jp](mailto:jun.onishi@nitto-sha.co.jp)



## 事業内容

### — 制御一筋50年 —

わずか数人から始まった当社は今年創業50周年を迎え、関東の拠点や愛知県の子会社も含め約400人を擁する関西トップクラスの盤メーカーに成長しました。金属や化学、食品・飲料メーカーなどの製造業界はもちろん、上下水道やごみ処理施設などの官庁、太陽光や風力発電などのエネルギー業界まで、幅広いお客様にご愛顧いただき、一步一步歩んで参りました。日本トップクラスの100年企業を目指し、今後も前進し続けます。



## 事業PR!!

### 【スマート工場を実現! 工場設備・建屋建築をご検討中の方へ】

工場や建屋の電気系統のことなら、当社にお任せください! セキュリティシステムや空調の一括管理、他拠点の稼働状況監視、さらには太陽光発電の発電状況監視や売電設備など、長年のノウハウと最先端の技術を駆使したシステム構築を得意としており、効率化や省力化を追求したスマート工場を実現します。



〈問い合わせ窓口〉 担当：技術営業部 吉岡

TEL 079-245-5855 FAX 079-246-2056 E-MAIL: [yoshioka@ibes.co.jp](mailto:yoshioka@ibes.co.jp)



## 株式会社 帝国電機製作所

所在地 たつの市新宮町平野60番地 ホームページ <https://www.teikokudenki.co.jp/>

## 事業内容

取り扱う液体を全く漏らさない構造を特徴とするキャンドモータポンプのリーディングカンパニーとして世界各地の石油化学プラント、ファインケミカル、医薬・食品業界、原子力発電所、変電所など様々な分野で活躍し、数多くの実績と信頼を築いています。この世界に誇る高い技術力で、常に最高品質の製品を供給していくことが私たちの使命であると考えています。



## 事業PR!!

脱炭素が叫ばれる中、構造上液が全く漏れないというキャンドモータポンプの特徴から、アンモニア混焼火力発電や原子力発電、風力発電、太陽熱発電、バイオマス発電など様々な再生可能エネルギーや、各種の再生可能燃料、生分解性プラスチック等の製造、ケミカルリサイクル技術、発電・蓄電・燃料貯蔵等々、脱炭素社会の実現に向けた様々な場面でも当社製品が活躍しています。



〈問い合わせ窓口〉 担当：総務部総務課 刈田 悟史

TEL 0791-75-0411 FAX 0791-75-4317



## 公益社団法人 姫路市シルバー人材センター

**所在地** 姫路市中地354番地(姫路市勤労市民会館内)

**ホームページ** <http://www.himeji-sjc.or.jp>

### 事業内容

姫路市シルバー人材センターは、健康で働く意欲のある高齢者の豊かな経験と能力を生かし、働くことを通じて生きがいの充実と福祉の増進を図り、活力ある社会作りに寄与することを目的としています。公益法人であり、営利を目的としません。

地域の家庭や企業、公共団体などから、高齢者に適した、臨時的・短期的またはその他の軽易な業務を請負または委任により引き受け、それを会員に提供しています。

### 企業PR!!

「手軽に仕事を頼めるところがあれば…」と思われたことはありませんか？  
姫路市シルバー人材センターでは、元気で豊富な経験・知識をもった会員が誠意を持って仕事を引き受けます。事業所内の清掃や、店舗での商品整理、工場内での軽作業など、様々な仕事をお引き受けしております。  
お電話などで、内容・条件を確認させていただき、面接していただいたのち、条件がえば仕事を始めます。  
是非お気軽にお問い合わせください。



### その他

姫路市シルバー人材センターでは、姫路市内在住の60歳以上で働く意欲のある健康な方の会員登録も募集しております。退職後の求職手段のひとつとして、ぜひご利用ください。



〈問い合わせ窓口〉 担当：吉田

TEL 079-291-4000 FAX 079-291-4020 E-MAIL: [himeji@sjc.ne.jp](mailto:himeji@sjc.ne.jp)



## 株式会社太子産業(太子レンタカー)

**所在地** 姫路市上手野258-1

**ホームページ** <http://www.taishi-sangyo.com>

### 事業内容

**レンタカー事業** 福祉車両(車いす移動車)／軽四・小型乗用車／軽四・小型・普通貨物車(平ボディトラック)・1BOXバン・2トンアルミバン／10人乗りワゴン／マイクロバスのレンタル

**構内荷役請負事業** 物流プラスチックコンテナの仕分清掃及び供給作業請負(三菱電機ロジスティクス(株)協力会社)



Rent-A-Car



### 事業PR!!

#### お役に立ちます! 太子レンタカー

軽四トラックや福祉車両、10人乗りワゴンなど、いざという時、大手レンタカー会社では借りれないことが意外と多いんです。ちょっと〇〇するのにクルマが要るな…、そんな時はお声掛けください。日常のちょっとしたことをお手伝いいたします。スタッフ一同お待ちしております。

### その他

当社は、一般社団法人兵庫県レンタカー協会加盟店。全国レンタカー協会より「レンタカーマスター・アドバイザー」に認定されたスタッフのいるお店です。お気軽にお問い合わせください。



〈問い合わせ窓口〉 担当：三浦

TEL 079-293-6522 FAX 079-293-2112 E-MAIL: [info@taishi-sangyo.com](mailto:info@taishi-sangyo.com)



# 阿比野建設株式会社

所在地 姫路市広畑区正門通4丁目3番地3 ホームページ <https://www.abino.co.jp>

## 事業内容

オンリーワンの建築工法を積極的に採用、提案しています。社宅・独身寮・事務所・福祉施設等に適した、次世代のハイブリッド工法である【日本製鉄 NSスーパーフレーム工法】。基礎工事が特徴的で、倉庫・工場などに適した、短工期、低コストを実現できる【日鉄エンジニアリング スタンパッケージR工法】です。また、脱炭素社会に向け、省エネ・創エネの性能指標であるゼロエネルギー（ZEB）2030年基準、2050年基準に対応するべく積極的に推進しております。※ZEBの情報については『環境省HP』をご参照ください。

## 事業PR!!

本年、創立65周年を迎えます。日本製鉄(株) 瀬戸内製鉄所広畑地区の発展と共に、信頼と実績を積み上げてきました。建築、土木、日本製鉄殿構内事業・住宅・不動産の5本の柱で、総合建設業として企画、設計、施工から総合開発まで、お客様からのニーズにお応えします。昨年は『兵庫県立はりま姫路総合医療センター』の建設にも携わり、地域発展への貢献も目指して取り組んでいます。これからも地元から愛される企業になれるよう邁進いたします。

## その他

各種建築工法の認定やISO認証の取得（労働安全衛生・品質・環境）、働きやすい職場づくりを目指した次世代育成支援認定マーク【くるみん】表示認定も取得しております。また、社内見学、現場見学などご希望がございましたら下記へお問い合わせください。



スタンパッケージR工法



NSスーパーフレーム工法



本社

〈問い合わせ窓口〉 担当：入江

TEL 079-238-1690 FAX 079-238-2291 E-MAIL: [irie@abino.co.jp](mailto:irie@abino.co.jp)



# 株式会社兵庫分析センター

所在地 姫路市広畑区正門通4丁目10番地の8 ホームページ <https://www.hyobun.co.jp/>



## 事業内容

弊社は兵庫県の「環境計量証明事業所 計証第濃1号」を取得、ISO17025の認証を得て品質管理・精度管理を行い、信頼できる分析データをお客様に提供しています。弊社の事業内容は、水質、飲料水、レジオネラ菌、ばい煙、土壌汚染、産業廃棄物、悪臭、騒音、振動、石綿、肥料、塗膜、絶縁油（PCB）、食品、ペットフード、環境アセスメント、マイクロプラスチック、作業環境、空気環境（シックハウス）、ビル管理法に係わる測定分析、建築物遮音性能試験、砂場（回虫卵）衛生検査、受託試験・性能試験、その他環境に関わる調査・測定・分析・試験等を行っています。

## 事業PR!!

最近の気になる環境問題とは？の調査で、1位「気候変動」、2位「環境汚染」となっています（旭硝子財団より）。また、プラスチックの不正な廃棄による海洋ゴミ問題などへの関心が高まっています。

最近、弊社に問い合わせが多い環境問題は次の通りです。

- ・マイクロプラスチック調査…マイクロプラスチックによる水環境汚染
- ・石綿（アスベスト）調査分析…令和4年4月1日から「石綿事前調査報告」が義務化
- ・レジオネラ菌…公衆浴場・旅館ホテル等の営業施設ではレジオネラ属菌検査は義務（条件により頻度が違います）

## その他

1975年創業から約半世紀にわたり、自然を守り豊かな生活環境向上のためのエキスパートとして、環境改善に取り組まれているお客様のお手伝いをさせていただきます。環境に関するご相談、お困りごと等、どの様なことでも結構です。ご連絡いただけましたら経験豊富な技術者が親切丁寧にご対応いたします。

★SDGs宣言の目標達成に向けて、次の内容について積極的な取り組みを行っています。

- ・環境評価の信頼性向上
- ・マイクロプラスチックの調査
- ・エコアクション21の取得
- ・地域の次世代人材の育成



〈問い合わせ窓口〉 担当：巽(タツミ)

TEL 079-236-9446 FAX 079-230-0220 E-MAIL: [hac@hyobun.co.jp](mailto:hac@hyobun.co.jp)

# 企業 インタビュー

今回は、創業50周年を迎え、大型門扉などのゲート事業と新築・リフォーム等のハウジング事業で飛躍的な活躍をされている株式会社応緑

代表取締役の河越 祥郎 氏にお話を伺いました。



## 経歴・趣味

神戸市出身。証券会社に就職後、独立。1972年(昭和47年)4月に創業、翌1973年(昭和48年)8月に応緑株式会社を設立。「緑は人の心を安らげる色、緑のように人の安らぎに応える企業にしたい」と思い社名を決定。昨年度、兵庫県の「ひょうごオンリーワン企業」に認定、姫路市の「ものづくり開発奨励事業」に選択されるなど活躍。趣味では、早朝のウォーキングを25年間毎日実施、自家製野菜ジュースを35年以上飲み続けるなど、健康管理を徹底されている。

## 経営方針・事業活動

創業50年を超え、“ゲート”でさらなる事業を拡大中



創業する前、証券会社に就職しました。しかしながら、自分のやりたいことは何なのか、何を实行することで満足を得られるのか、常に考えてきました。もともと好きだった建設・住宅関係の仕事がしたいと考え、独立後、家具・キッチン・オーバードア(ガレージドア)・金物などの事業を始めました。お客様の要望に沿って事業を進めて行く中で、1990年に大きな転機を迎え、大手メーカーで県内にある工場の門扉を製作する依頼を受け、開口24mの電動門扉

from

OHRYOKU 応緑株式会社



代表取締役  
河越 祥郎 氏

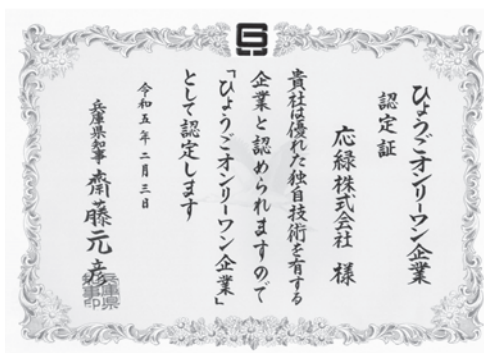
を受注しました。この長さは、当時の日本では最長で前例がなく、開発に相当な苦勞をしながらも「3つの門扉をジョイントさせた画期的な電動門扉」を完成させました。そして創業50周年を迎え、スーパーゼネコンとの取引が進み、更なる事業の展開をしています。

## 一代でここまで成長させた、その原動力

経営において、一代で成長させてきた大きな原動力は、『自分を越える』ことにありました。

自分の限界の壁を絶対に作らない、このことが次のステップへと進む「原動力」となりました。

常にお客様を何とかしてあげたい・要望に応えたい、そ





の一心で「当社でしかできないこと」を、今現在も考え続けて事業を行っています。従業員にも『オンリーワンの総合ゲートメーカー』になりたいと、何回も言い聞かせてまいりました。具体的な取り組みには、「どんなに重たいゲートでも、絶対に手動操作を可能にする」ことを追い求めるなど、多種多様なゲートにチャレンジしたその原動力こそが、今では大きな企業力、そして財産となっています。

### 経営者としての揺るぎない方針(ポリシー)

経営者として一度も曲げなかった揺るぎない方針(ポリシー)を持っています。ゲートの種類では多くの用途・工法があり、標準仕様・中強度仕様・高強度仕様があるとともに、形状、設置場所の傾斜・勾配対応、また豪雨・洪水等に対する様々な要望に「応える」必要があります。これを達成するためには、『過去に前例がないものにどう立ち向かうか、どうしたらこの依頼を実現できるか、そのために何をすべきか』を自身のポリシーとして常に活動しています。こういう取り組みの継続が、当社の強みを生み、最大限に生かすことができた成果となってきました。

### 経営者として山あり谷ありの連続

50年間事業を行っていた中で、重大な経営判断をすることも多々あり、山あり谷ありの連続で、特に印象深いのが、空港の大型門扉で「他に例のない門扉(ゲート)」の製造依頼を受けた時のことです。当然、当社としても初めての経験ですので、従業員からの不安も多く、製作には反対だとの意見が大半でしたが、しかしながら、当社が他との差別化を図り、現在そして未来を生き抜く力をつけるのは、今回が大きなチャンスだと言い聞かせ、受注しました。私を信じて、ついてきてくれた従業員には大変感謝しています。

現在も、今後の経営のことを考え続けています。時代を見据えるため、試行錯誤の現状です。常に先を見ることが一番大事だと考えています。



空港大型門扉(長さ110m、重量40t)

### これからの経営者(幹部)に伝えたいこと

多くの中小企業者やこれからの経営者(幹部)には、常に先を見る目を持って経営を行うことが大事です。今の経営そのものを振り返り、「売り方を変える」「やり方を変え

る」「付加価値をつける」など、今からできることを考え、それを実行していくことが必要だと考えます。時代はいずれ追いついてくる、その先を見れるよう、一歩先に取り組んでほしいと思います。

### 【姫路経営者協会 広報委員会 委員長として】

河越社長は、姫路経営者協会 広報委員会の委員長を長年務め、2ヶ月に1回発行している協会会報誌『Bridge』の作成に大きく貢献。委員会活動をはじめ、会報誌作成に対する委員長としての取り組みを聞きました。

### 長く委員長を続けられた、その原動力

会報を通じて姫路経営者協会の会員を増やしたい、日本一の経営者協会になるよう取り組んでいきたい、そう考え、委員長として活動してまいりました。現在の会員事業所数から見ても、姫路経営者協会は全国トップクラスの規模を誇る協会です。そして会員に対し魅力ある活動ができるよう、これからも努力してまいります。

### 会報誌『Bridge』作成で意識していること

姫路経営者協会の取り組みや、施策・事業等をお伝えする。これから必要となる項目についても情報提供を行うよう対応する。これにより、過去にあった大事なことをご理解いただくとともに、協会が行う今後の施策等についても紹介し、会員が興味を持って協会活動に参加いただけることを常に意識しています。

このように、会員との結びつきを一番大切に、会報誌『Bridge』を作成しています。

### これからの委員長としての抱負、 姫路経営者協会への提言

これからも会員事業所等が知りたい項目や役に立つ情報の提供等ができるよう、迅速に対応してまいりたいと思います。そのためには、時代やテーマなどにより、会員事業所がどういうことを希望しているのか、そのための最適な進め方や方向性などを考えて取り組むことが重要です。

そのため、姫路経営者協会の事業活動に反映できるよう、協会メンバーと更に連携を図り、5年後・10年後を見据えた、会員による会員のための事業を展開したいと考えます。常に先を見ること、これが重要です。

### 会社概要

所在地：〒670-0824

姫路市京町1丁目11番地

TEL：079-224-7501

FAX：079-224-7507

URL：<https://www.ohryoku.co.jp>



## 経協活動計画 (2023年5月～6月)

5 月			
8日	月	会報誌Bridge 5・6月号発行	
11日	木	兵庫県 中播磨県民センター・姫路経営者協会 要望書回答を含めた新年度主要事業に係る意見交換会	姫路経営者協会 研修室
6 月			
2日	金	三役会 理事会 定時会員総会 定時会員総会記念講演会 定時会員総会記念懇談懇親会	ホテル日航姫路
10日	土	ひょうご学生と企業の交流会 (兵庫県経営者協会 共催)	神戸クリスタルホール
14日	水	高校の進路指導担当者と企業の懇談会 ※定数に達したため、応募を締め切りました。	ホテルモントレ姫路

## 労務相談

5月の相談日については、P15をご覧ください。

6月の相談日については、決まり次第HPにてお知らせいたします。

## 定時会員総会および記念講演会・会員懇親会のご案内

## 定時会員総会

**日 時** 2023年6月2日(金) 15:00～15:50  
**会 場** ホテル日航姫路 3階 真珠の間  
**審 議 事 項** 第一号議案 2022年事業報告承認の件  
 第二号議案 2022年度収支決算承認の件・会計監査報告  
**報 告 事 項** 報告第一号 2023年度事業計画について  
 報告第二号 2023年度収支予算について

## 記念講演会

**テ ー マ** 『インターネットやスマートフォンに潜む危険!!』  
**講 演 時 間** 16:00～17:20  
**会 場** ホテル日航姫路 3階 真珠の間  
**講 師** NIT情報技術推進ネットワーク株式会社 代表取締役 篠原 嘉一 氏  
**参 加 費** 無 料

## 会員懇親会

**開 催 時 間** 17:30～19:00  
**開 催 場 所** ホテル日航姫路 3階 光琳の間  
**参 加 費** 1会員事業につき、1人 無 料  
 2人目より 10,000円(税込)

ご出席については、右記リンク先より書式をダウンロードいただき、  
 下記宛先まで送付ください。



姫路経営者協会 宛 E-Mail: keikyo@h-keikyo.gr.jp FAX: 079-289-1415



## 経協活動報告 (3月～4月)

3 月			
1日	水	マナー研修 基礎コース	姫路経営者協会 研修室
3日	金	経営トップセミナー	姫路商工会議所 201研修室
8日	水	合同企業説明会 STEP HARIMA2024 (姫路地域雇用開発協会 共催)	ホテルモントレ姫路
24日	金	三役会議 理事会	姫路経営者協会 研修室 姫路商工会議所 201研修室
		第11回 懇談・懇親会	姫路商工会議所 大ホール
4 月			
3日	月	合同入社式＆学卒新入社員研修会	姫路商工会議所 大ホール
7、11、13、 17、21日		新入社員研修 訓練コース(5日程)	姫路商工会議所 201研修室
6、12、20日		電話応対マナー研修(3日程)	姫路商工会議所 201研修室

各事業の詳細内容については、以下をご覧ください。

## マナー研修 基礎コース(教育委員会)

3月1日(水)に、マナー研修 基礎コースを実施し、3名の方にご参加いただき、模擬電話を使用し、実際に言葉遣いや電話対応を実演することで、普段の対応の良いところ、悪いところを客観的に見直しながら、「電話対応の基本と実習、言葉遣い」について学んでいただきました。



## 経営トップセミナー

3月3日(金)に、NIT情報技術推進ネットワーク㈱ 代表取締役 篠原 嘉一 氏をお呼びし、経営トップセミナーを開催しました。

「経営者が知っておくべきインターネットやスマートフォンに潜む危険」という演題のもとご講演いただき、23名の方にご参加いただきました。



## 合同企業説明会 STEP HARIMA 2024(姫路地域雇用開発協会 共催)

3月8日(水)に、ホテルモントレ姫路にて「合同企業説明会 STEP HARIMA 2024」を開催しました。

企業26社(製造業5社、非製造業20社、官公庁1団体)、学生35名にご参加いただき、就職を希望する企業ブースを訪問し、募集職種の詳細や社内の雰囲気、ホームページやパンフレットには掲載されていない内容などを直接担当者の方と話をし、終了時刻間際まで熱心に情報収集されていました。



### 三役会議・理事会

3月24日(金)に、3月度 三役会議・理事会を開催し、下記事項について審議・報告を行いました。

#### 【審議事項】

- ・入会承認
- ・2023年度 事業計画決定の件
- ・2023年度 収支予算決定の件
- ・2023年度 定時会員総会日程等決定の件

#### 【報告事項】

- ・会員異動状況報告（詳細はP11へ）
- ・事業実施状況報告



### 第11回 懇談・懇親会(第一部会委員会)

3月24日(金)に、3年ぶりとなる懇談・懇親会を開催しました。

当日は、76名のご参加と6社の出店協賛をいただき、活発な異業種交流となりました。

今回は、2022年度の新入会員4社をご招待し、新入会員として自己紹介・PRいただきました。

#### 〈出店協賛企業〉

(株)杵屋／NPO法人 はなのいえ／(株)藤橋商店／本田商店(株)／まねき食品(株)／ヤエガキ酒造(株)



### 第29回 合同入社式(第一部会委員会・姫路商工会議所 共催)

4月3日(月)に、合同入社式を開催しました。

24社から45名の新入社員と20名の引率者にご参加いただきました。

来賓として姫路市長 清元 秀泰 氏にお越しいただき、祝辞のことはいただきました。

また新入社員代表として、岡野食品ホールディングス(株) 西田 悠真 氏に決意の言葉を、ベンハウス(株) 園部 汰樹 氏に記念品の受取りをしていただきました。



### 学卒新入社員研修会(教育委員会)

4月3日(月)に、サワダ精密(株) 代表取締役社長 澤田 洋明 氏をお呼びし、学卒新入社員研修会を開催しました。

合同入社式に参加された45名の新入社員に対し、「新入社員としての心構え」という演題のもと、ご講演いただきました。





## 新入社員研修 訓練コース(教育委員会)

4月7日(金)、11日(火)、13日(木)、17日(月)、21日(金)の5日程で新入社員研修 訓練コースを開催し、合計213名の新入社員の方にご参加いただきました。

「あいさつと言葉遣い、働くとは、立場と役割、仕事の進め方、名刺交換、人間関係」について学んでいただきました。

※4月24日(月)の日程については、最小催行人数に達しなかったため中止となりました。



## 電話応対マナー研修(教育委員会)

4月6日(木)、12日(水)、20日(木)の3日程で電話応対マナー研修を開催し、合計68名の新入社員の方にご参加いただきました。

社会人としての心構え、言葉遣い、電話対応の心構え、模擬電話機を使った実践について学んでいただきました。



### 会 員 情 報

<順不同・敬称略>

#### 新入会員紹介

- ①代表者名 ②所在地  
③業種 ④紹介会社

#### ◆新日本開発(株)◆

- ①吉田 啓二氏  
②姫路市飾磨区中島3059番地2  
③産業廃棄物の中間処理、収集運搬

#### ◆播州調味料(株)◆

- ①中川 善弘氏  
②姫路市野里948番地  
③総合アミノ酸メーカー

#### ◆(株)JR西日本テクノス 姫路製作所◆

- ①倉本 達夫氏  
②姫路市御国野町御着128番17号  
③輸送用機械器具製造業

#### ◆(有)ゴトウ◆

- ①後藤 和昭氏  
②姫路市北条口1丁目24番地 金澤ビル3F  
③不動産賃貸、仲介

#### ◆(株)オウチ写真場◆

- ①藤森 久嘉氏  
②姫路市福中町105  
③写真撮影、作製

#### ◆(株)播磨ネット◆

- ①人見 嘉伸氏  
②姫路市南駅前町70番地  
③ホームページ制作、Webサービス、ネットショップ

### 理事・代表者変更

#### ◆ウシオ電機(株) 播磨事業所◆

- ①播磨事業所長 森 純一郎氏  
②播磨事業所長 金子 俊夫氏

#### ◆ショーワグローブ(株)◆

- ①代表取締役社長 星野 達也氏  
②代表取締役社長 近藤 修司氏

#### ◆損害保険ジャパン(株) 兵庫支店◆

- ①支店長 上山 英也氏  
②支店長 藤山 茂氏

#### ◆日輪機工(株)◆

- ①代表取締役 大野 貴佳氏  
②代表取締役 竹島 淳司氏

### 理事変更

#### ◆日本製鉄(株) 瀬戸内製作所◆

- ①総務部長 近藤 尚紀氏  
②総務部長 中島 昭裕氏

#### ◆(株)ニチリン◆

- ①取締役 常務執行役員 管理本部長 難波 宏成氏  
②上席執行役員 人事総務部担当 山本 和生氏

### 代表者変更

#### ◆(株)JTБ 姫路支店◆

- ①姫路支店長 四宮 幹人氏  
②姫路支店長 熊谷 泰伸氏

#### ◆神姫フードサービス(株)◆

- ①代表取締役社長 伊藤 克也氏  
②代表取締役社長 梅谷 榮一氏

#### ◆東京海上日動火災保険(株) 兵庫本部 地域営業部 姫路中央支社◆

- ①支社長 小野 開氏  
②課長 湖中 勝彦氏

#### ◆サンライズ工業(株)◆

- ①代表取締役 平石 正人氏  
②代表取締役 中島 一郎氏

#### ◆(株)マルツネ◆

- ①代表取締役 瀬川 昌平氏  
②代表取締役 瀬川 徹氏

#### ◆(株)ニチリン◆

- ①代表取締役社長 執行役員 曾我 浩之氏  
②代表取締役社長 執行役員 前田 龍一氏

#### ◆日東コンピューターサービス(株)◆

- ①代表取締役 石田 一成氏  
②代表取締役 黒田 久子氏

#### ◆姫路獨協大学◆

- ①学長 井上 清美氏  
②学長 柳澤振一郎氏

### 会社名変更

#### ◆東京海上日動火災保険(株) 兵庫本部 地域営業部 姫路中央支社◆

- ①東京海上日動火災保険(株) 姫路支店 姫路中央支社

### 会員数推移データ (R5. 5. 1時点)

全 体	660
第一部会 (従業員数100人未満)	433
第二部会 (従業員数100人以上500人未満)	136
第三部会 (従業員数500人以上)	85
団 体	6

◆お願い◆ 会員情報に変更がございましたら事務局までお知らせください。

# 会員企業三二紹介コーナー

よろこびがつなぐ世界へ

よろこびがつなぐ世界へ



## KIRIN キリンビール株式会社 姫路支店

### セールスポイント

23年4月に「一番搾り」が史上最大規模のフルリニューアルをしました。「麦のうまみ」を高め、「飲みやすい後口」を実現。飲み飽きない味わいが進化しました。また、もっとビールの楽しさを実感いただくために「SPRING VALLEY芳醇496」「同シルクエール」を発売し好評をいただいています。今、飲食店様でも「タップマルシェ」の名前でクラフトビールを販売いただいています。その他チューハイ「氷結・氷結無糖」ウィスキー「陸」・「ホワイートホース」も人気がございます。まだお飲みでない方は、是非お試しください。

キリンビールの商品を通じて、姫路のお客様との「絆」を深めたいと考えています。そして、お客様に寄り添いながら身近な存在として豊かで幸せな未来を創りたいと考えています。



### 会社概要

- 代表者名 岩佐 憲一
- 所在地 姫路市北条口二丁目7番  
カーニープレイス姫路第2ビル6F
- TEL. 079-244-9000 FAX. 079-282-3056
- ホームページアドレス <https://www.kirin.co.jp>
- 設立 1907年2月23日

- 資本金 1,020億円
- 事業内容 酒類の製造、営業、販売
- 取引先・販売先 酒類卸、酒類小売、飲食店
- 取扱商品・製品 ビール・発泡酒・新ジャンル：キリン一番搾り生ビール、SPRING VALLEY（クラフトビール）、淡麗、本麒麟、チューハイ：氷結、ウィスキー「富士」「陸」

## だいじょうび

### 手関節舟状骨骨折について

手をつく骨折では前腕の橈骨遠位端骨折がよく知られていますが、舟状骨骨折も少なくなく、手根骨骨折の中では7割を占めます。舟状骨は前腕の遠位にある手根骨の橈側（母指側）にあります。舟状骨骨折は転倒などで手関節を背屈した状態で軸圧がかかり骨折することが多く、若年男性に発生しやすいです。サッカー、ラグビー、柔道など接触を伴うスポーツで受傷することが知られています。また体操、バドミントン、テニスなど手関節を酷使するスポーツでは疲労骨折を起こすこともあります。舟状骨は前腕の遠位に隣接しているので橈骨遠位端骨折の数パーセントで舟状骨骨折を合併する場合があり注意が必要です。

若年成人が転倒後の手関節腫脹と疼痛を訴え、母指近位にある嗅ぎタバコ窩（母指外転時橈骨末梢にできる陥凹部）での圧痛を認める症例は舟状骨骨折を疑います。単純X線撮影では骨折線を認めないこともよくありますが、2～3週して骨折線が表れてくることもあるのでまず外固定を行う必要があります。CTやMRI撮影も効果的です。

舟状骨骨折の大きな問題点は単純X線撮影で把握しに

くく、受傷時に骨折の見逃しが多いことや患者さんが捻挫と判断し医療機関への受診が遅れることが多いのです。

舟状骨はほとんど遠位背側からの血行のみしかなく、骨折が起こると舟状骨近位部は、容易に血行不良となり偽関節や骨壊死に陥りやすいのです。そのため舟状骨骨折では遠位部骨折以外はたとえ転位のないものであっても長期間のギプス固定が必要となるので積極的に手術療法を行う方が良い結果を得られます。骨硬化、骨壊死、長期放置例などは遊離腸骨ブロック移植や血管柄付き骨移植のうえに、強固な内固定が必要となります。

このように舟状骨骨折が偽関節になった症例の治療は非常に困難で、骨癒合が得られたとしても続発する滑膜炎や関節症により関節の可動域制限、握力低下が残存することが多いのです。

手について痛みが生じている場合や腫れがある場合はそのうち痛みが治まるだろうと放置せず、整形外科を受診し適切な治療を受けていただくことが重要になります。

姫路市医師会  
スポーツ医学  
委員会

高祖 清 泰



# HAZARD

# 泥棒や強盗などの侵入を防ぎましょう!

## 犯人はどうやって家の中に入ってくる?

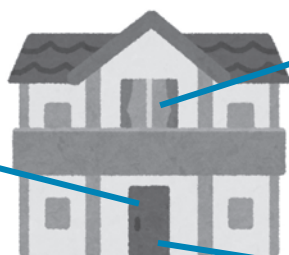


犯人は、無施錠の玄関などから侵入したり、窓ガラスを割って侵入したりしてきます。  
また、強盗犯人は、訪問者を装って玄関から侵入することもあります。  
一戸建て住宅における侵入盗の侵入手段は、「無締り」が約4割、「ガラス破り」約4割です。



### 玄関などの出入口

- ★短時間の外出でも確実な戸締りを忘れずに!
- ★在宅中も必ず施錠!
- ★防犯性能の高い建物部品（ドア、錠など）を取り付ける
- ★補助錠を取り付ける



### 窓

- ★補助錠を取り付ける
- ★防犯性能の高い建物部品（防犯ガラスやウィンドウフィルムなど）が有効!

### 訪問者への対応

- ★インターホン越しに対応!
- ★チェーン錠などの補助錠を掛けて玄関越しに対応!

※防犯性能の高い建物部品とは、「侵入までに5分以上の時間を要する」など一定の防犯性能があると評価された防犯建物部品です。

## ガラスを破られないためにはどうすればいい?

### 防犯ガラスやウィンドウフィルムが有効です!

#### 防犯ガラス

2枚以上のガラスの間に柔軟で強靱な中間膜を挟み、熱と圧力を加えて接着しており、打撃を加えても破片が飛散しにくく、加撃物が貫通しにくいガラスです。

※網入りガラスは、火災時のガラス割れ防止には有効ですが、防犯性能は期待できません。

#### ウィンドウフィルム

その多くが総厚350 $\mu$ m (0.35mm) 以上のポリエステル製で、破れにくく剥がれにくいフィルムです。

※「ガラス露出部前面に貼付」や「施工時の十分な水抜き」などがなされていないと、本来の防犯性能が発揮されません。防犯性能を発揮させるためには専門の施工業者に適切な施工を依頼する必要があります。



## ひょうご防犯ネット

防犯のためには、お住まいの地域で発生した事案を把握しておくことも大切です!

ひょうご防犯ネットは、メール・ウェブサイトで安全・安心情報をお届けする兵庫県警察の防犯情報等配信システムです。ご登録いただいた方に、兵庫県警察から犯罪情報や防犯情報などをメールでお知らせいたします。

### 登録方法

support@police.pref.hyogo.lg.jp  
に空メールを送信



空メール送信後、「ひょうご防犯ネット」からメール送信されます。  
受信画面の案内に沿って、登録手続きを行ってください。

資料提供：兵庫県警察本部 生活安全企画課





# ころばぬ先のマメ知識 税務・社会保険編

## 副業収入の取扱い

姫路経営者協会 経理顧問  
ハマダ税理士法人  
代表社員税理士 公認会計士  
濱田 聡



**Q** 近年、働き方改革の一環で副業を認める企業が増加しつつありますが、副業収入の税務上の取扱いについて教えてください。

**A** 給与所得者が本業として勤務する企業からの給与以外の収入を得た場合の税務上の取扱いは次の通りです。

### (1) 確定申告が不要となる場合

給与以外の各種所得の合計額が20万円以下である場合には確定申告は不要です。

この場合における所得の判定は、必要経費などを差し引いた金額が対象となります。例えば懸賞金など、一時所得に該当する収入は、その収入を得るために必要な必要経費及び50万円の特別控除を差し引いたところの2分の1で判断します。この制度はあくまで確定申告を要しないとするものであり、20万円以下の所得が計算から除かれるものではありません。よって、医療費控除や寄附金控除などを受けるために確定申告を行う場合にはこれらの所得も含めて計算することになります。

### (2) 事業所得と雑所得の判断

確定申告を行う場合、副業の所得区分はその内容により判断されます。株式投資などであれば譲渡所得や配当所得、不動産投資であれば不動産所得となります。

実務では、事業所得と雑所得のいずれに該当するかの判断が迷いやすい。この点については従来より、その活動が社会通念上事業と称するに至る程度で行っているかどうかで判定する

(所基通35-2) こととされてきました。この考え方に変わりはないものの、令和4年10月に通達改正があり、取引を帳簿書類に記録し、帳簿書類を保存している場合には、事業所得に区分されることが多い(所基通35-2解説4)と示されました。この通達により、事業所得と雑所得の判断は迷いにくくなったが、たとえ記帳がされていたとしても例年赤字で、かつ、赤字を解消するための取組を実施していない場合などは「営利性が認められない場合」に該当し、雑所得に区分されることとなります。

### (3) インボイスとの関係

消費税の仕入税額控除の要件として、税込みの支払額が3万円未満の場合には、請求書等の保存を要しないとされています。そのため少額の仕事のみを請け負う副業者が請求書等を発行しなかったとしても消費税の実務上問題とならなかった。

しかし、令和5年10月以降はインボイスの保存が求められることとなるため、副業者にもインボイスが請求されるケースが多くなると予想されます。これに 대응するためには副業者が消費税の課税事業者を選択し、適格請求書発行事業者の登録をする必要があります。令和5年度税制改正により一定の中小事業者には1万円未満の課税仕入れについて帳簿のみの保存でよいとされますが、大企業からの仕事を請け負う副業者がインボイスを請求されるという点ではこの改正による影響はありません。

### (4) 住民税との関係

副業の所得が20万円以下で確定申告を行わないときも、住民税の申告は必要となります。

## こども・子育て支援の拡充としての健康保険法等の改正について

社会保険労務士解説

**Q** こども・子育て支援の拡充としての健康保険法等の改正概要を教えてください。

**A** 令和5年度から全世代対応型の持続可能な社会保障制度を構築するため、出産育児一時金の支給額を引き上げるとともに、支給費用の一部を現役世代だけでなく後期高齢者医療制度も支援する仕組みとすることとなりました。具体的には42万円の出産育児一時金が令和5年4月から50万円に引き上げられ、後期高齢者医療保険の保険料によりその増額の一部が負担されるということです。我が国の社会保障制度は世代間で支えあう仕組みですが、少子高齢化が加速し、支える側の現役世代の負担が増すばかりでしたが、ここへきて高齢者側にも現役世代を支えてもらう仕組みに変わりました。近年の少子高齢化の進み具合を考慮しますと、現役世代が高齢者を支える

我が国の社会保障制度には限界が来ているのではないかと思います。こども・子育て支援の拡充として、男性の育休の促進、育児休業給付金の増額、児童手当の所得制限撤廃等、さまざまなメニューが用意されていますが、財源については曖昧なまま議論の途中にあります。国としても少子化対策については喫緊の課題と位置付けていることは間違いありません。ここで、大切なことは制度が拡充すれば子供を出産する人が増えるのかという単純な疑問です。制度としてこども・子育て支援を拡充し、安心して出産・育児ができる社会とすることは大切です。一方で出産するかしないかは個人の自由で、結婚するかしないかと同様に個人の自由意思によるそれぞれの生き方の問題なので、制度は制度として、個人の自由意思はあくまで尊重されるよう課題を切り離して考えることが大切です。



# 知って得する

弁護士編



## 「営業秘密」に対する保護

はりま法律事務所

弁護士 加藤 恵一



Q

退職した従業員が社内から営業上重要な秘密情報を持ち出したことが発覚しました。どのような法的手段が取り得るのでしょうか？

A

「営業秘密」に対する法的保護としては、①契約及び②不正競争防止法という特別法に基づく保護が図られています。

### 1. 契約に基づく保護

まず、契約に基づく保護については、雇用契約や、委任契約など、企業間、企業と被用者間の合意で取り交わされる各種契約に、契約上取り扱われる情報についての取り決め（漏洩防止、契約終了後の返還、破棄、漏洩などが生じた場合のペナルティなど）を設けることにより、情報の保護を図ることができます。

ただし、そもそも契約を締結していなかったり、又は契約を締結していても、その文言が曖昧であったりすると、いざ情報漏洩等が明らかになった際に、契約違反を問いにくなくなってしまいます。

### 2. 不正競争防止法による保護

契約に基づく法的手段が取れない場合は、不正競争防止法による法的手段を検討することになります。もっとも、不正競争防止法においては、情報漏洩等について、何でも保護されるというものではなく、保護の前提として、対象情報が「営業秘密」に該当する必要があります。

そして、この「営業秘密」に該当するためには、①秘密管理性、②有用性、③非公知性の3つの要件を充足する必要があります。

(1) まず、①秘密管理性とは、情報が秘密として管理されていることをいい、情報に対してアクセスを制限していることや、アクセスした者に、その情報が秘密であることが認識できる

ような手段を講じられていることが必要であり、アクセス制限の程度について、対象情報の性質や、情報の保有形態、企業規模などを踏まえ、総合判断されることになります。

特に、中小企業においては、従業員全員が情報に分け隔てなく接することができる場合が多いですので、会社として、保護すべきと思われる情報について、保管場所やアクセス権利者の限定などを考えて頂く必要があります。

(2) 次に、②有用性とは、生産方法、販売方法、その他事業活動に有用な技術上又は、営業上の情報のことを言います。

(3) 最後に、③非公知性とは、公然と知られていないことをいいます。一般的に知られているような情報については、保護の対象となりません。営業秘密の保護を主張する側が、対象情報が、一般的に知られているような情報で無いことを厳密に立証することは難しいので、対象情報が一般的に入手できないことを合理的な範囲で立証すれば、非公知性が推定されるとされています。

(4) 不正競争防止法の「営業秘密」に該当する場合の効果について

営業秘密に関する不正行為（不正取得行為、不正取得された営業秘密の転得等）があった場合には、侵害行為の被害に遭った側は、民事上の手段として、侵害行為の差止請求、謝罪広告を求めるなどの信用回復措置請求、損害賠償請求を行うことができます。

また、刑事上の制裁としては、不正な手段による取得、正当に営業秘密が開示されたものによる背信行為、転得者による使用などの延べ9類型からなる営業秘密侵害罪が設けられており、侵害行為をした者については、10年以下の懲役又は2,000万円（一部の類型については、3,000万円）以下の罰金、法人については5億円（一部の類型については、10億円）以下の罰金が科せられるおそれがあります。

## お知らせ

### 2023年4月～ 労務相談の受付方法等が変更となりました！

2020年よりコロナ対応として、ZOOMを活用して、労務相談の受付を行っていましたが、労務相談員の交代に伴い、対面で労務相談に対応いたします。

#### 4月からの労務相談は下記の通りです。

**相談日** 毎週1回(日程はホームページよりご確認ください。)

5月9日(火)、16日(火)、22日(月)、30日(火)

10～16時(昼休憩除く)【1社1時間程度】

**場所** 姫路経営者協会内 相談室(姫路商工会議所 新館2階)

**受付方法** 電話・メールにて事前に相談日を予約ください。

なお、予約の際に、簡単に相談内容をお教えください。

TEL:079-288-1011 Mail:keikyo@h-keikyo.gr.jp

ホームページは  
こちら



なお、事務局では労務相談以外にも賃金等に関する調査結果や労務専門機関の書籍等の情報もごございます。労務・人事に関するお悩みがある場合は、労務相談員とあわせて事務局もご活用ください。

# あ と が き

## 退任のご挨拶

労務相談員 瓜生 裕一



コロナ禍が始まった2020年4月から3年間労務相談員を務めさせていただきました。家族に医療従事者がいるため在宅での勤務をお願いし、メール、zoom、電話等での対応とさせていただきました。メール、zoom、電話等での対応は、事業場の皆様方も私も事務局に赴くことなく、随時対応ができ効率的でした。一方で、対面形式のようにご相談の本題に関連した雑談を交えながらのお話ができませんでした。たかが「雑談」されど「雑談」、雑談の中からご相談の解決策が見つかることもあります。かつては対面で行われていたこともネットの活用は必須ですが、対面との組み合わせが大事なのだと思います。

3年間、皆様方には労務相談をご活用いただき、また事務局の皆様方には労務相談業務を支えていただき誠にありがとうございました。

## 就任のご挨拶

労務相談員 <sup>くらもと こういちろう</sup> 倉本 幸一郎



姫路労働基準協会の倉本でございます。4月1日より労務相談を担当することとなりましたので、よろしくお願いいたします。

近年、インターネット技術やテクノロジーの発展、働く方々のニーズの変化、雇用の流動化など、企業を取り巻く環境は激変していますが、成長と分配の好循環を構築し、働く方々がより良い将来の展望を持てるようにするためには、魅力ある職場づくり、人材の確保、業績の向上、利益増の好循環をつくる必要がございます。労働条件の履行確保、職場環境の整備など、限られた分野でございますが、労働相談を通して、皆様のお手伝いができれば、と考えています。

経歴／姫路労働基準協会 専務理事・事務局長

1980年、厚生労働省（旧労働省）入省。神奈川、山形、兵庫労働局で一般労働条件の履行確保、個別労働紛争の助言・指導、あっせん、労働災害の防止、職場における健康確保の業務に従事。兵庫労働局監督課長、神戸東・加古川・伊丹・西脇労働基準監督署の署長を歴任。2018年に退官し、現在に至る。

## 編集後記

4月になり、新入社員の方が迎え入れられた職場もあるかと思います。当協会では、P8～11の経協レポートにも掲載していますが、新入社員研修を姫路商工会議所と共催で実施し、今年度も多くの方々にご参加いただき、無事に終了することができました。

過去2年は感染対策を講じながらの実施となりましたが、今年度より研修も少しずつですが、本来の形に戻しての開催になりつつあります。今後もグループ討議や懇親などを盛り込み、充実した研修・事業を企画してまいりたいと思いますので、是非、ご参加ください。今年度もよろしくお願いいたします。



事務局  
道元 有希



# 守るから、ケアするへ

休むことなく働く手に、  
 ショーワグローブは寄り添っていきたくて考えています。  
 手あれを起こす前の“ビフォーケア”の大切さをお届けしたい。  
 そんな想いでひとつひとつ丁寧に製品をつくり続けています。



ショーワグローブ株式会社

[www.showaglove.co.jp](http://www.showaglove.co.jp)

# 満足のその先へ!

印刷と情報で未来をクリエイトする。  
 Create the future with print and information

印刷全般

クリエイティブデザイン

WEB・デジタル

同窓会支援

ドローン撮影

電子書籍・  
デジタルコンテンツ



///メディアクリエイトカンパニー///  
**小野高速印刷株式会社**

**TEL:079(281)0008(代)**  
<https://www.ohp.co.jp> <http://dousou.info>  
 〒670-0933 姫路市平野町62番地 FAX:079-223-3523 (代)



当社HP 同窓会サポート



鉄で未来を 未来の鉄を

**Yamato**

大和工業グループ

主なグループ会社

大和工業株式会社

ヤマトスチール株式会社

大和軌道製造株式会社

大和商事株式会社

**NUCOR**  
YAMATO STEEL COMPANY

米国

**ASA**  
YAMATO STEEL COMPANY

米国

**SYS**

タイ

**YK Steel Corp.**

韓国

**Sulb**  
YAMATO STEEL COMPANY

バーレーン／サウジアラビア

**posco Yamato**

VINA STEEL

ベトナム

