

播磨の経営者が語る!! Bridge

URL : <http://www.h-keikyo.gr.jp> E-mail : keikyo@h-keikyo.gr.jp



写真提供：たつの市(龍野納涼花火大会)

CONTENTS

VOL.182・No.483

特集 1~2

わが社の補助金活用方法!

企業インタビュー 4~5

株式会社御座候

経協レポート 6~9

事業活動計画・報告・事業案内

連載企画 HAZARD 29

猛暑に備えを! ~熱中症のメカニズム~

- 暑中名刺交換…………… 10~27
- 会員企業ミニ紹介コーナー…………… 28
- だいじょうぶ?…………… 28
- Q & A…………… 30~31
- あとがき…………… 32



手軽に仕事を頼めるところがあればと思われたことはありませんか？シルバー人材センターの会員が誠意を持って仕事をお引き受けします。お気軽にお問い合わせください。



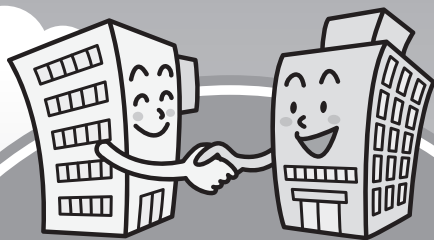
お仕事のご依頼・会員の登録等については

公益社団法人

姫路市シルバー人材センター

TEL079-291-4000

URL:<https://himeji-sjc.or.jp/>



企業間の
人材マッチングを
支援しています。

経済・産業団体、ハローワーク等と連携し、
全国ネットを通じて、人材の確保、
従業員の再就職支援に
努めています。

全国ネットの人材情報

企業間の出向・移籍のお手伝いを47都道府県の
事務所でしています。

確かな実績と信頼

昭和62年に経済・産業団体
と国の協力で設立された公
益財団法人です。

幅広いデータベース

ハローワークや経済団体
などと連携し豊富な人材
情報を提供しています。

相談等の費用は無料

情報の提供、相談、あっせ
んについての費用はかか
りません。

出向・移籍の専門機関／ご利用時間 9:00~17:00(土日祝は休業)

公益財団法人 **産業雇用安定センター**
兵庫事務所

〒650-0022 神戸市中央区元町通6丁目1番8号
東栄ビル1階

TEL:(078)366-4252 FAX:(078)366-1080

インターネットで最新の人材情報をどうぞ

<https://www.sangyokoyo.or.jp/>

産業雇用

検索



わが社の補助金活用方法!

今回は、事業再構築補助金を活用して新たな事業展開をされた会員企業に取材を行い、事業展開の経緯や内容、今後の展望についてお聞きしました。今後の経営の一助になればと思い、2社の活用事例をご紹介します!



代表者名 代表取締役 田中 慎太郎
所在地 姫路市西夢前台2丁目57-1
HP <https://eikokuya-cl.com/>
事業内容 一般クリーニング・コインランドリー事業

代表取締役 田中慎太郎 氏にお話をお伺いしました。

事業再構築(新事業進出)の概要

4月にコインランドリー併設型の「24時間フィットネスジム Life Fit 飾西店」をオープンしました。このフィットネスジムの特徴としては、無人店舗・24時間営業で、手数料・入会金・違約金等一切なし、1回550円、30日間通い放題3,278円で利用ができます。入会等手続きについても、すべてアプリにて1分ほどで完了するので、非常に利用しやすいようになっています。また飾西店のコインランドリー内に敷き布団を丸洗いでできるシステムを導入し、お客様ご自身で敷き布団・マットレス・じゅうたん・ラグ等を即日洗い～乾燥までできるサービスの提供を開始しました。

事業再構築(新事業進出)に至った経緯

当社は、長らく一般的なクリーニング・コインランドリーを事業としておりましたが、クリーニング事業の市場規模が縮小していることもあり、3年ほど前から遊休地を活用してなにか他社と差別化できることがないか、既存事業に付加価値を付けて提供できないか考えていました。そこで、SDGsの観点からお客様の健康をサポートするべく、コインランドリーの待ち時間を利用して運動ができるようコインランドリー併設型のフィットネスジムを出店しました。フィットネスジムの展開にあたっては、当社にフィットネスジム運営のノウハウがなかったので『Life Fit』を運営しているベンチャー企業の(株)Fitとフランチャイズ契約を交わし、事業を開始しました。フィットネスジムの売上については、現在のところ順調に推移しています。

敷き布団の丸洗いサービスは、既存事業で行っていた布団の集荷サービスの拡大として展開しました。これまで敷き布団はクリーニング受付又は集荷のみで承っており預かりに日数を要していましたが、丸洗いサービスはコインランドリーにて短時間で、消臭・脱臭・除菌・乾燥まで可能です。このサービスも中々洗う機会のない敷き布団を清潔にさせていただくことで、お客様の睡眠の質を上げ、免疫力アップをサポートしたいという思いから着想を得ました。



事業再構築補助金を活用するにあたって苦労したこと

補助金の申請要件である「売上高10%要件」(※1)をこれから5年間でクリアできるように事業を進めていかなければならないことです。

今後の展望

今後は既存事業の拡大である敷き布団の丸洗いサービスをさらに展開して、お客様に広めていきたいです。

フィットネスジムについては、2店舗目の出店計画が進行中です。東蒲田店での併設を計画しており、夢前川をランニング・サイクリングされる方のためにジムだけでなくランニング・サイクリングステーション(※2)の併設も考えています。フィットネスジムに関してはノウハウがなく、まだ手探りの状態ですが、試行錯誤して差別化を図れるよう工夫していきたいです。

経営理念にある「お客様のお困りごとを解決したい」を追求していくことと将来を見据えた事業の掛け合わせを行うことが、未来に繋がっていくと信じて頑張っていきます。



※1：新たに提供するサービスの売上高が総売上高の10分の1以上の売上高が見込まれるものでなければならない。
 ※2：ランニング・サイクリングをする際の拠点施設。ロッカー・更衣室・シャワーなどが完備されている。

代表者名 代表取締役社長 戸田 健一
所在地 姫路市東郷町43番地
HP <https://sanyotan.co.jp/>
事業内容 皮革素材の開発・製造・加工販売、皮革製品販売



代表取締役社長 戸田健一 氏にお話をお伺いしました。

事業再構築(業態転換・新事業進出)の概要

事業再構築の概要としては、LWG (Leather Working Group) 環境認証を取得し、世界基準の皮革生産体制の構築による業態転換を目指すこととなります。

新たな生産体制のポイントとしては、

- (1) 環境配慮……排水処理の高精度化
- (2) DX ……………一貫トレーサビリティ体制の構築
- (3) AIの活用……皮革品質等級検査の精緻化

目指す効果としては、

- (1) 海外販路開拓 (国内メーカー経由の海外販売含む)
- (2) 製品用途 (革用途) の拡大 例：家具・建材用途、スポーツ用品用途など
- (3) 自社ブランドのレザーアイテムブランドTAANNERR (タアンネリル) の海外販売

事業再構築(業態転換・新事業進出)に至った経緯

新型コロナウイルス感染症の影響による外出機会が減少したことで、ビジネス用の紳士靴、婦人靴、鞆などの需要についても大きく減少した結果、国内の革製品メーカーは、生産稼働停止や減産を余儀なくされました。現在は、ウィズコロナの段階にありますが、新型コロナウイルス感染症による社会様式の変容と同様に既存市場(国内のビジネス向け靴、鞆の鞆し革)はこの先も元通り回復することが見込めない状況であり、海外展開、海外販路開拓が必要という判断に至りました。

加えて、当社の新規事業(新事業進出)として、2022年10月に立ち上げたレザーアイテムブランドTAANNERR (タアンネリル) は、国内の消費者だけでなく、インバウンド消費、海外消費者もターゲットとして、姫路市の観光資源のひとつにしていきたい想いがあります。そのためには、欧州中心に、有名ブランドの世界基準となってきたLWG環境認証を取得している当社の革で展開することで品質を担保する必要があります。

事業再構築による収益向上への具体策、ファーストステップとしては、海外への販路拡大を目指している国内の革製品メーカーへのアプローチによる売上高回復・拡大、TAANNERRアイテムの海外消費者への認知活動および販売を進めていきます。



事業再構築補助金の活用に至った経緯

新たな生産体制のポイントになる排水処理設備等への投資が補助金活用に至った理由となります。当社にとっては、多額の設備投資になり、特に新型コロナウイルス感染症の甚大なる影響を受けている状況です。事業再構築補助金制度は、これまでにないほどの大型補助金制度であり、この補助金を活用できたからこそ、この度の業態転換を実現することができました。

事業再構築補助金を活用するにあたって苦労したこと

事前申請時にすべての見積りや計画を準備しなければいけません。申請受理後に、計画を進める中で想定外の追加工事が発生したり、昨年からの様々な物価高の影響で当初想定していた投資額、見積額が変更になったり、申請時に提出している内容から変更となる場合の対応に苦労しました。

補助金活用にあたって得た気づき

申請にあたって計画や見積り、想定漏れがないか、工事スケジュールはもとより、追加工事や費用が発生しないように業者と何度も綿密な打合せを事前に行うことが、その後の計画実行のスムーズさに大きく影響するということを身をもって実感しました。また、事業再構築補助金申請の目的理解を担当窓口になる一部の社員だけでなく、関係各所、社員全体に広く理解してもらい進めていくことが重要だと思いました。

申請時に事前計画を提出しなければならず、また事業の期間も定められていることから、それまで頭の中で抽象的だった業態転換の構想を具体的に計画へ落とし込み、整理ができた点は、非常に良かったと思います。

今後の展望

タンナー（製革業者）として、今後グローバル・サステナブルな事業を展開していくにあたって、皮革はサステナブルな素材であることを再認識してもらえるように活動していきたいです。LWG環境認証を取得したことも新ブランドを立ち上げたこともどちらもその一環です。LWG環境認証取得後、まずは海外への販路拡大を目指している国内の革製品メーカーへの販路拡大を図り、そのメーカーの製品を通して海外の方に当社の皮革の良さを認知してもらうところから始めていきます。新ブランドは、その時点で海外のターゲットに直接売り込めるアイテムとして準備しています。それに付随して日本の皮革は、海外のもの比べてまったく引けを取らない、それどころか優れていることを国内外に広めていきたいです。

また、昨今若い世代には、皮革産業が姫路の地場産業であるとの認識が薄れてきていると感じております。姫路の地場産業であることを全世代に再認識してもらえるような活動もしてきます。現在は、新ブランドの製品をふるさと納税品にできるように申請準備しております。今後、新ブランドの新たなアイテムも展開予定ですので、ぜひ楽しみにしていただきたいです。



「TAANNERR」ブランドアイテムについては、下記ECサイトから購入できます！



TAANNERR ECサイト



株式会社山陽 HP



今後のPOPUP予定スケジュール

- 7/19~8/ 1 京都大丸ポップアップ
- 7/26~8/22 名古屋タカシマヤ イベント
- 9/13~9/26 梅田大丸ポップアップ
- 11月 山陽百貨店 ホテル日航姫路 外商イベント
- 11月 西武百貨店（池袋・横浜）



企業

インタビュー

『御座候』のブランドネームのもと
70年の歴史を歩んでこられた
株式会社御座候 代表取締役社長の
山田 宗平 氏にお話を伺いました。



経歴・趣味

姫路生まれ。建築関係の設計会社に入社したが、半年後に(株)御座候に入社。現場の手仕事を経験後、2019年12月に代表取締役社長に就任。趣味は、ギター・ピアノの弾き語り。陶芸・竹籠・和紙作りなど、全国の手仕事の現場を巡る伝統工芸の体験、全国の歴史と由緒ある神社を巡ること。

経営方針・事業活動

“当願衆生”の経営理念とその事業展開



私自身“ものづくり”に興味があり、一度は東京にある施工図を作成する設計会社に就職しました。一方で、御座候の事業継承について憂慮しており、検討を重ねた結果、家業を引き継ぐことを決心、姫路に帰ってまいりました。業種としては異なる業態ですが、店舗の図面をCADで描いたり

イメージスケッチなどを行ったりと、前職の経験が何かと役に立っています。

当社は、昭和25年に九州の地で創業しました。創業者である私の祖父が、佐賀県佐賀市でアイスキャンディを販売していた兄の手助けに行った際、冬場でも販売できる商品として、佐賀で回転焼を作り始めたのがきっかけです。その後、昭和30年に地元姫路で回転焼を開業、屋号を『御座候』として事業を始めました。開業に当たり同業他社を調査研究し、独自の味を考案。1個10円(当時の回転焼の相場は1個5円程度)で販売を始めました。

その味がお客様の大評判を招き、「御座候の回転焼をください！」から、「御座候ください！」とまでに言われるよ

from

株式会社御座候



代表取締役社長
山田 宗平 氏

うになり、「会社名」がそのまま「商品名」となりました。70年近く経過した現在でも、伝承し続けている『御座候』のルーツとなっています。

当社の経営理念である「当願衆生(とうがんしゅじょう)」とは仏教の言葉で、創業者が東大寺管長、清水公照長老からいただいたものです。「お客様、小豆などの材料生産者、配送業者・取引先、そして当社従業員を含めすべての人が主役であり、歴史を創るのはそういった大衆であり、その大衆の方に喜んでもらうことによって経営が成り立っている。それこそが重要だ。」ということを表現しており、当社の不変の経営理念としています。



《経営理念：当願衆生
(故 清水公照 東大寺長老寄贈)》

“民藝”を常に重んじた経営手法

当社の事業経営にあたり、私たちが取り組んでいる経営の手法に『民藝(※1)』に関する性質を多く取り入れています。民藝を構成している性質には、8つの要素があります。

(※1) 民藝とは…「民衆的工芸」の略語、一般の民衆が日々の生活に必要とする品が持つ美

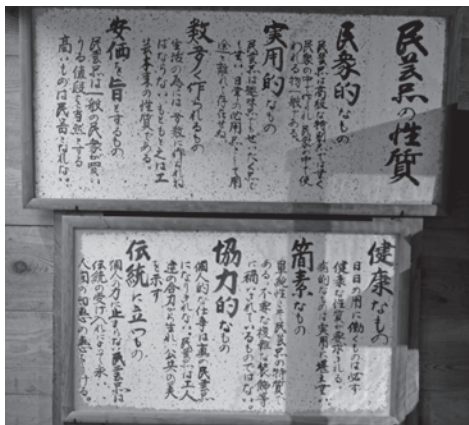
- ①民衆的であること
- ②実用的であること
- ③数多く作られるもの
- ④安価を旨とするもの
- ⑤健康なもの
- ⑥簡素なもの
- ⑦協力的なもの
- ⑧伝統に立つもの

(民芸品の性質より：写真参照)

この8つの要素を初めて見たとき、ものすごい衝撃を感じました。これこそ、まさに長い間当社が目指してきたものであり、経営理念である「当願衆生」を具現化できるものだと考えたからです。

この民藝の要素を満たしていくことにより、自分の考え・判断にもっと軸ができるようになり、結果、従業員教育にも大きく寄与しています。

このような経営理念や経営方針に基づき事業を展開していますが、3年間続いたコロナ禍では少なからず影響を受けました。ただ、多くの関係者・お客様にも助けていただき、経営を行ってきたおかげで、幸いにも致命的な売上減少とはなりません。今後も当社の魅力である「手仕事の魅力」と民藝の精神を忘れず、引き続き経営を行ってまいります。



従業員教育

手焼きの伝承をもとにした従業員育成

先代は、「あずき文化の創造」をビジョンに掲げて事業を行っていましたが、私の代になって「手焼きの伝承」をビジョンに追加しました。今までにも人材不足に何度か直面しており、手焼きの回転焼を機械化する提案がありました。ただ、その時も「わが社は人の手で、そして実演にて回転焼を焼いている」これが最大の付加価値だと考え、方針は一切変更せず今に至っています。従業員もこの考えを理解



しており、社内では、回転焼を焼く技能や商品を包装する技能向上を目的とする研修・大会も継続して実施しています。また、回転焼の原材料である小豆に関しても従業員により強い思いを持ってもらうため、農業体験やあずきミュージアムでガイドを行う目的の「あずきカレッジ制度」を展開しています。このような取り組みが、社員のモチベーションや技能向上に大きく寄与しており、また自社を理解し、積極的に事業参画できるよう取り組む効果にもつながっています。

“人間的な成長”と“おもてなし”を推進

当社では、購読誌『致知』を活用し、社員同士がテーマをもとに意見を出し合う勉強会を推奨しています。会社の上司以外の考えも取り込むことにより、人間的な成長を支援することを目的にしています。また、おもてなしの一環として『茶道』を習得する講習にも参加させており、“人間的な成長”と“おもてなし”の推進による社員教育を継続して進めています。

手焼きの伝承を求めて

手仕事喫茶 御座候(書写山麓店)を展開

当社は1つひとつ手仕事で作っている回転焼を廉価でお客様に提供していることが強みですが、価格が安いものとして認識されている状況が見受けられます。「安くて美味しい」ではなく「美味しくて安い」という付加価値を高めるため、「手仕事の伝承」に加え「手仕事による商品の魅力」を提供できる店舗を書写にオープンしました。



店舗には民藝の要素を取り入れ、店内の装飾や器なども手仕事が生きたものにこだわっています。手仕事のしつ



らいで、目の前で手焼きをした回転焼を、手焼きの陶器に添え召し上がっていただけることを前面に押し出し、展開しています。

将来に向けての抱負・目標

私が考える(株)御座候の最大のブランド力、『手仕事』によるおもてなしで、『美味しくて安い』という付加価値を高めていきます。そして、手仕事の御座候を通じて、「衆生」であるすべての方に喜ばれる会社になりたいと思っています。3代目として100年企業を目指して手仕事を伝承するための事業運営を行ってまいります。

会社概要

本社：〒670-8654 姫路市阿保甲611-1
TEL：079-282-2311
FAX：079-288-5374
URL：https://www.gozasoro.co.jp/



手仕事喫茶『御座候』書写山麓店：
〒671-2201 姫路市書写1199-3
URL：https://www.gozasoro.co.jp/handicraftscafe



研修のご案内

● **マナー研修基礎コース**

日時 8月28日(月) 9:30～17:00
会場 姫路経営者協会 研修室
定員 12名(定員になり次第締切)
 ※最少開講人数 5名
対象 新入社員・若手社員
申込締切 8月7日(月)

申込書はこちら▶



受講料 会員 11,000円(税込)
 非会員 14,300円(税込)

研修内容

- ①「第一印象」と「あいさつ」
印象トレーニング
- ②「言葉遣い」について
敬語の使い方、ケーススタディ、印象の良い話し方・聞き方
- ③「ビジネスメール」について
メールでの言葉遣い、注意点
- ④来客対応の流れ・案内・席次
受付～取り次ぎ、不在対応、案内の仕方、ドアの開閉、席次
- ⑤名刺の取り扱い
名刺交換の注意点、名刺の受け方・渡し方、同時交換
- ⑥「湯茶接待」について
お茶を入れる準備、湯飲みとコーヒーカップ、出し方
- ⑦「電話対応」について
電話対応のマナー、基本実習

● **労務管理基礎講座(計6回)**

日時 9月～11月
会場 姫路経営者協会 研修室
定員 対面20名
 オンラインの定員はございません。
 ※最少催行人数 10名
 (対面・オンラインあわせて)
対象 人事労務担当になってまだ経験の浅い方
 (概ね2年目程度の方)
申込締切 8月18日(金)

申込書はこちら▶



受講料 会員 44,000円(税込)
 非会員 52,000円(税込)
 ※受講を希望される回のみ単発参加も可能です。
 1講座 参加費 会員 13,000円(税込)
 非会員 16,000円(税込)

研修内容

- 第1回 ・人事労務担当者としての基本的な心構え
・労働基準法(採用・退職)
- 第2回 ・労働基準法(労働時間・休日休暇)
- 第3回 ・社会保険(健康・厚生・雇用) ①概要・給付編
- 第4回 ・社会保険(健康・厚生・雇用) ②手続き編/労災
- 第5回 ・労働基準法(賃金)・給与・税金
- 第6回 ・労働安全衛生法
・労働基準法(人事)

● **人事労務研究講座**

『昨今の労働関連の法改正・諸制度の解説と企業における対応について』

日時 9月14日(木) 15:00～16:30
会場 姫路経営者協会 研修室
定員 対面20名
 オンラインの定員はございません。
 ※最少催行人数 10名
 (対面・オンラインあわせて)
申込締切 8月31日(木)

申込書はこちら▶



受講料 会員 4,000円(税込)
 非会員 6,000円(税込)

研修内容

2022・2023年に改正された労働基準法や育児・介護休業法、今後予定されている省令の改正について、実務上注意すべき点や問題点の解説。
 また、2023年6月に閣議決定された『新しい資本主義のグランドデザイン及び実行計画』の中から『人への投資・構造的賃上げと「三位一体の労働市場改革の指針」』について、今後の動向や中小企業の実務対応に与える影響を解説。
 講師：人事労務倶楽部 代表(元関西経協・関経連)
 社会保険労務士 宮内 雅也 氏

経協活動計画 (2023年7月～8月)

7月			
14日	金	会報誌Bridge 7・8月号発行	
18、19日		管理職研修(7月度研修)	姫路商工会議所 他
19日	水	インターンシップ事前研修	姫路商工会議所 他
20、21日		監督者研修(7月度研修)	姫路商工会議所 他
25、26日		中堅社員研修(7月度研修)	姫路商工会議所 他
8月			
22日	火	管理職研修(8月度研修)	姫路商工会議所 他
24日	木	監督者研修(8月度研修)	姫路商工会議所 他
29日	月	マナー研修基礎コース	姫路経営者協会 研修室
29、30日		中堅社員研修(8月度研修)	姫路商工会議所 他

労務相談 7月の相談日については、P31をご覧ください。
8月の相談日については、決まり次第HPにてお知らせいたします。

経協活動報告 (5月～6月)

5月			
8日	月	会報誌Bridge 5・6月号発行	
10日	水	リーダー研修(階層別研修)	姫路経営者協会 研修室ほか
11日	木	兵庫県 中播磨県民センター・姫路経営者協会 要望書回答を含めた新年度主要事業に係る意見交換会	姫路経営者協会 研修室
19日	金	社会貢献活動委員会	姫路経営者協会 研修室
6月			
2日	金	三役会／理事会／定時会員総会 定時会員総会 記念講演会／定時会員総会 会員懇親会	ホテル日航姫路
10日	土	ひょうご学生と企業の交流会(兵庫県経営者協会 共催)	神戸クリスタルホール
14日	水	高校の進路指導担当者と企業の採用担当者の懇談会	ホテルモントレ姫路
19、20日		管理職研修(6月度研修)	姫路商工会議所 他
21、22日		監督者研修(6月度研修)	姫路商工会議所 他
27、28日		中堅社員研修(6月度研修)	姫路商工会議所 他
30日	金	社会貢献活動委員会	姫路経営者協会 研修室

各事業の詳細内容については、以下をご覧ください。

〈経協活動報告(5月)〉

リーダー研修【階層別研修】(教育委員会)

6月よりスタートする階層別研修(管理職、監督者、中堅社員研修)にて、各グループのリーダーを務めていただく12名の方々にお集まりいただき、階層別研修の概要、リーダーの役割、資料の見方・分析方法について学んでいただきました。

リーダー派遣企業

管理職研修：大阪ガス(株)／グローリー(株)／東芝デバイス&ストレージ(株)
パナソニックエレクトリックワークス池田電機(株)／福伸電機(株)
監督者研修：ウシオライティング(株)／山陽特殊製鋼(株)／(株)デービー精工／(株)日伸電工／(株)ニチリン
中堅社員研修：神姫バス(株)／ハリマ共和物産(株)／兵庫西農業協同組合／姫路信用金庫

兵庫県中播磨県民センター・姫路経営者協会 要望書回答を含めた新年度主要事業に係る意見交換会(事務局事業)

5月11日(木)、姫路経営者協会にて兵庫県中播磨県民センター・姫路経営者協会で行われた令和5年度兵庫県中播磨県民センターの新年度予算及び主要事業に係る意見交換会を実施しました。

あわせて、昨年11月25日(金)に兵庫県中播磨県民センターに提出した「2023年度 中播磨県民センターへの要望書」に対する回答を受け取りました。

回答書の内容はこちらから▶



〈経協活動報告(6月)〉

三役会議・理事会

6月2日(金)、ホテル日航姫路にて三役会・理事会を開催しました。

定時会員総会

・定時会員総会

6月2日(金)、ホテル日航姫路にて第75回 定時会員総会を開催し、下記事項について審議・報告を行いました。

会員総数660名、総会出席者89名、議長への表決委任571名により議決。

議案審議

【第一号議案】2022年度事業報告承認の件

【第二号議案】2022年度収支決算承認の件

報告事項等

【報告第一号】2023年度事業計画について

【報告第二号】2023年度収支予算について

・定時会員総会 記念講演会

定時会員総会后、記念講演会としてNIT情報技術推進ネットワーク株式会社 代表取締役 篠原 嘉一氏をお招きし、「インターネットやスマートフォンに潜む危険!!」という演題のもと、ご講演いただきました。

当日は、124名の方にお越しいただき、SNSの使い方や危険性についてスマートフォンを用いての実演も行っていただきました。

・定時会員総会 会員懇親会

記念講演会後の会員懇親会には、101名の方にご出席いただき、活発な異業種交流・懇親を行いました。



定時会員総会



記念講演会



会員懇親会



ひょうご学生と企業の交流会【兵庫県経営者協会 共催】 (大学生インターンシップ推進事業／委託事業)

6月10日(土)、神戸クリスタルホールにてひょうご学生と企業の交流会と題して企業PR・各社のインターンシップ及びオープンカンパニーの説明会を開催しました。

当日は、20社の播磨地域の企業および54名(延べ166名)の学生にご参加いただき、インターンシップの内容説明からざっくばらんな就活の悩み相談など活発に交流していただきました。



姫路経営者協会より参加企業

感動会社楽通(株)／キンキテレコム(株)／ゴダイ(株)／(株)ダイネンヒューマン plus／
但陽信用金庫／日東コンピューターサービス(株)／播州信用金庫

高校の進路指導担当者と企業の採用担当者の懇談会(ものづくり人材確保支援事業／委託事業)

6月14日(水)、ホテルモントレ姫路にて高校の進路指導担当者と企業の採用担当者の懇談会を開催しました。

当日は、企業50社76名、学校27校35名にご出席いただき、お互いに情報交換・懇談いただきました。



会員情報

<順不同・敬称略>

理事・代表者変更

◆(株)ダイセル 姫路製造所◆

① 網干工場長 本田 公映氏
② 網干工場長 中島 英彦氏

◆西芝電機(株)◆

① 取締役社長 後藤 秀範氏
② 取締役社長 高辻 哲二氏

◆関西電力(株) 兵庫支社◆

① 姫路支社長 森田 一士氏
② 理事姫路支社長 樋口 正憲氏

代表者変更

◆野村證券(株) 姫路支店◆

① 支店長 石田 裕氏
② 支店長 櫻井 大輔氏

◆姫菱テクニカ(株)◆

① 代表取締役 山田 雅春氏
② 代表取締役 中垣 伸幸氏

◆(株)播磨リビング新聞社◆

① 代表取締役 埴岡 大祐氏
② 代表取締役 埴岡 三人氏

◆ダイネン(株)◆

① 代表取締役社長 定信 良典氏
② 代表取締役社長 増田 哲彦氏

◆(株)兵庫県臨床検査研究所◆

① 代表取締役 岩本 泰秀氏
② 代表取締役 岩本 洋文氏

◆NSMコイルセンター(株) 姫路事業所◆

① 代表取締役社長 前田 真吾氏
② 代表取締役社長 森脇 慶司氏

◆(株)タカタテクノ◆

① 代表取締役社長 高島 暢氏
② 代表理事 高島 暢氏

◆マルイチ(株)◆

① 代表取締役社長 小林 雅也氏
② 代表取締役社長 吉川 賢三氏

会社名変更

◆関西電力(株) 兵庫支社◆

① 関西電力送配電(株)

◆(株)タカタテクノ◆

① 高田工業協業組合

◆お願い◆ 会員情報に変更がございましたら事務局までお知らせください。

慶事

栄えある受章おめでとうございます。

※黄綬褒章※

(株)ノバック 代表取締役社長
立花 充氏

※黄綬褒章※

東亜食品工業(株) 代表取締役社長
井上位一郎氏

※瑞宝双光章※

医療法人仁寿会 石川病院 理事長
石川 誠氏

前号(5・6月号)にて掲載いたしましたサンライズ工業(株)様の代表者変更に誤りがございました。下記の通り訂正するとともに関係者の皆様には深くお詫び申し上げます。

① 代表取締役 中島 一郎氏

② 代表取締役 平石 正人氏

会員数推移データ (R5. 7. 1時点)

全 体	661
第一部会 (従業員数100人未満)	434
第二部会 (従業員数100人以上500人未満)	136
第三部会 (従業員数500人以上)	85
団 体	6

舞見中
交換刺名

暑中お見舞い申し上げます

(順不同)

<p>米谷紙管製造株式会社 代表取締役 ポイド、スリーブ及び シート用巻芯の製造卸</p> <p>米谷啓和</p>	<p>大和工業株式会社 代表取締役社長 鉄で未来を 未来の鉄を</p> <p>小林幹生</p>	<p>山特工業株式会社 代表取締役社長 経営の根幹は人により</p> <p>桑名隆</p>	<p>三木弘鋼材株式会社 代表取締役会長 常に未来を見つめ、 あらゆるニーズに対応します</p> <p>三木弘義 三木成文</p>
<p>ゴダイ株式会社 代表取締役会長 健康家族を応援します</p> <p>浦上晃之</p>	<p>株式会社 姫路ホンダ (ホンダカーズ北姫路) 代表取締役 暑中お見舞い申し上げます。</p> <p>中川ひとみ</p>	<p>株式会社 北村工務店 代表取締役社長 ご縁に感謝!!</p> <p>北村聡一郎</p>	<p>株式会社 ウエダ 代表取締役会長 一致団結</p> <p>上田正邦 上田達也</p>
<p>飾東電機株式会社 代表取締役社長 顧客の動脈となり 明るい未来への道筋を創り出す</p> <p>加藤智佳子</p>	<p>太平工材株式会社 代表取締役 ステンレス・アルミニウム 専門商社</p> <p>平位稔之</p>	<p>有限会社 共立工事 代表取締役 設計、製作、据付、メンテ プラント設備工事の一括受請</p> <p>梶浦雅丈</p>	<p>株式会社 ヤマノ 代表取締役社長 あらゆる食文化の 「おいしさ」をサポート</p> <p>山野昭彦</p>
<p>一般社団法人 姫路市医師会 会長 地域の医療・保健・福祉の 向上をめざして</p> <p>石橋悦次</p>	<p>株式会社 ハマダ 代表取締役社長 世紀ヲ越エテ</p> <p>帽田泰輔</p>	<p>飾磨海運株式会社 代表取締役社長 フレキシブル&アグレッシブで 次代を創造!</p> <p>水田裕一郎</p>	<p>ホテル日航姫路 総支配人 地域の皆様に愛される ホテルを目指します</p> <p>兼貞孝行</p>

暑中紙上名刺交換

(順不同)

<p>株式会社 マインス 代表取締役社長 矢野 卓也</p> <p>価値ある時間で未来をかたちに</p>	<p>株式会社 シマヤ 代表取締役社長 高島隆三郎</p> <p>化学でものづくりに 貢献する企業</p>	<p>株式会社 城山ホールディングス 代表取締役 寺尾 正</p> <p>情報通信ビジネスで、 社会に貢献します</p>	<p>ソフラ株式会社 代表取締役 井本裕順</p> <p>お客様と共に歩み続けて42年</p>
<p>日鉄テクノロジーズ株式会社 瀬戸内事業所長 玉木輝幸</p> <p>日本最大の総合試験分析会社</p>	<p>ASハリマアルビオン株式会社 代表取締役 岸田直美</p> <p>日本女子サッカーリーグ1部 参戦中!</p>	<p>兵庫信用金庫 理事長 園田和彦</p> <p>ひろげましょう 心と心のおつきあい</p>	<p>株式会社 広 築 代表取締役社長 中林 康</p> <p>各種工業炉・ 新素材開発実験炉の設計・施工</p>
<p>信栄運輸株式会社 代表取締役社長 福永吉秀</p> <p>社会との共生</p>	<p>総合自動車株式会社 代表取締役 田路加代子</p> <p>「継続は力なり」を モットーとしています</p>	<p>山陽特殊製鋼株式会社 代表取締役社長 宮本勝弘</p> <p>私たちは「高信頼性鋼」を 提供します</p>	<p>アスタップ株式会社 代表取締役社長 井浪謙祐</p> <p>人材を御用命の際は 御連絡ください</p>
<p>姫路キャスルグランヴィリオホテル 支配人 谷本省二</p> <p>「一期一会」皆様との出逢いを 大切にいたします</p>	<p>丸魚水産株式会社 代表取締役社長 鎌谷一磨</p> <p>暑中お見舞い申し上げます</p>	<p>姫路魚類株式会社 代表取締役社長 長澤靖明</p> <p>ヘルシーで豊かな食生活に 貢献します</p>	<p>西日本衛材株式会社 代表取締役社長 合田康人</p> <p>機密書類のリサイクルは 当社にお任せください!!</p>

暑中紙上名刺交換

(順不同)

<p>株式会社 ナカムラ 代表取締役 中村 正行 安全はすべてに優先する</p>	<p>阿比野建設株式会社 代表取締役会長 阿比野 剛 NSスーパーフレーム工法 全国展開中</p>	<p>三相電機株式会社 代表取締役社長 黒田 直樹 社は『愛と感謝と積極性』</p>	<p>姫路獨協大学 学長 井上 清美 地域に貢献する 医療系総合大学へ前進します</p>
<p>ヤスタ産業株式会社 代表取締役 安田 喜昭 自販機を通じて 憩いの空間をお届け致します</p>	<p>株式会社 兵庫分析センター 取締役会長 石井 修 代表取締役社長 石井 哲人 環境分析のバイオニア</p>	<p>谷井運輸株式会社 代表取締役 谷井 秀彰 ここを運ぶ マインド特急便</p>	<p>常盤堂製菓株式会社 代表取締役社長 天野 治 西日本一堅いかりんとうも製造！</p>
<p>姫路電機材料株式会社 代表取締役 松原 卓 拡がるFA事業 制御から制電へ</p>	<p>戸崎産業株式会社 代表取締役 戸崎 寿人 サステナブル塗装で世界を彩る</p>	<p>明治安田生命保険相互会社 姫路支社長 坪井 良英 ひとに健康を、まちに元気を。</p>	<p>株式会社 ニチリン 代表取締役社長執行役員 曾我 浩之 自動車用ホースの リーディングカンパニー</p>
<p>株式会社 加藤建築事務所 代表取締役社長 前田 隆彦 『想い』を超えた『カタチ』へ</p>	<p>株式会社 平野組 代表取締役 平野 勝也 あらゆる道路環境を サポートします</p>	<p>株式会社 タカタテクノ (旧 高田工業協業組合) 代表取締役 高島 暢 社会環境プラント機器メーカー ※7月1日に社名変更いたしました</p>	<p>株式会社 昭和フォークリフト 代表取締役 城 守 フォークリフトの メンテナンスならお任せを</p>

暑中紙上名刺交換

(順不同)

<p>兵庫西農業協同組合 代表理事組合長</p> <p>福本博之</p> <p>笑顔と夢に満ちた 営農と生活を創造します</p>	<p>パイオニア精工株式会社 代表取締役</p> <p>黒田純市</p> <p>金型設計・製作 精密板金加工・プレス加工</p>	<p>応緑株式会社 代表取締役</p> <p>河越祥郎</p> <p>ワンランク上のリフォーム</p>	<p>アユニ工業株式会社 代表取締役社長</p> <p>阿部英之</p> <p>真空技術で社会に貢献する グローバル企業</p>
<p>株式会社 姫路イービーシー商会 代表取締役社長</p> <p>小原竜夫</p> <p>スマートファクトリー構築は お任せ下さい</p>	<p>株式会社 藤橋商店 代表取締役</p> <p>藤橋拓志</p> <p>食の力で 日本の未来を創る！</p>	<p>播州調味料株式会社 代表取締役社長</p> <p>中川善弘</p> <p>総合アミノ酸メーカーとして 食の未来に貢献</p>	<p>人・街・未来をまもる 東洋テック姫路株式会社 代表取締役社長</p> <p>市橋清弘</p> <p>あなたの職場、 あなたの家庭を守ります!!</p>
<p>播州倉庫株式会社 代表取締役社長</p> <p>小原俊彦</p> <p>増床定温倉庫の運用を 開始しました</p>	<p>株式会社 ダスキン播磨 取締役会長</p> <p>橋本一年一磯</p> <p>代表取締役社長 清掃・家事代行・植栽管理は お任せ下さい</p>	<p>株式会社 兵庫臨床検査研究所 代表取締役</p> <p>岩本泰秀</p> <p>信頼される先生の検査室</p>	<p>株式会社 板文 代表取締役社長</p> <p>利安宏文</p> <p>インテリアのことなら、 何でもご相談下さい</p>
<p>ハリマ共和物産株式会社 代表取締役会長</p> <p>津田隆雄</p> <p>代表取締役社長 津田信也</p> <p>消費財流通の トータルアドバイザー</p>	<p>株式会社西松屋チエーン 代表取締役社長</p> <p>大村浩一</p> <p>お子様をお持ちのご家庭の 暮らしを豊かに</p>	<p>株式会社 三機サービス 代表取締役社長</p> <p>北越達男</p> <p>空間インフラを もっと快適・ずっと安心に！</p>	<p>株式会社 泉平 代表取締役社長</p> <p>泉周作</p> <p>「食」は、人をつなぐ</p>

暑中紙上名刺交換

(順不同)

<p>株式会社 アイデック 代表取締役</p> <p>石川 博貴</p> <p>ドコモショップ 姫路市役所前店 飾磨店 姫路花田店 COCO de GOLF & CAFE</p>	<p>ホテル モントレ姫路 総支配人</p> <p>池田 浩一</p> <p>快適なホテルライフを 提供致します</p>	<p>株式会社 グリーンテック 姫路営業所 所長</p> <p>佐々木 康久</p> <p>ものづくりの品質パートナーを 目指して</p>	<p>一般財団法人 京都工場保健会 姫路事務所・姫路健診クリニック 会長</p> <p>丸中 良典</p> <p>出張健康診断特殊健診等は 是非お任せ下さい</p>
<p>有限会社 市場印刷 代表取締役</p> <p>高島 泰輔</p> <p>採用にも役立つ 企業PR動画を作ります</p>	<p>株式会社 丸共商店 代表取締役</p> <p>伊賀 千恵子</p> <p>新しく白浜の地で 頑張ってます！</p>	<p>岡野食品グループ 岡野食品ホールディングス株式会社 代表取締役社長</p> <p>岡野 吉純</p> <p>パンといっしょに 幸せいっぱい運びます</p>	<p>YOSHIDA GC 代表取締役社長</p> <p>壺阪 博昭</p> <p>和顔愛語</p>
<p>株式会社 大健 代表取締役</p> <p>人見 嘉伸</p> <p>「笑顔と感謝」</p>	<p>マエカワテイスト株式会社 代表取締役</p> <p>前川 隆嗣</p> <p>「煮釜だし®」</p>	<p>福助機工株式会社 代表取締役</p> <p>竹谷 真也</p> <p>物作りからメンテナンス迄 御提案します！</p>	<p>社会保険労務士法人 庄司茂事務所 代表社員</p> <p>庄司 茂</p> <p>社会保険労務士・行政書士</p>
<p>協和精工株式会社 代表取締役社長</p> <p>毛利悦三郎</p> <p>ものづくりを通して地域に貢献</p>	<p>感動会社 楽通株式会社 代表取締役</p> <p>田村 慎太郎</p> <p>「取調室」販売中!!</p>	<p>株式会社 YNプランニング ヴェスパウエディング 代表取締役社長</p> <p>西崎 健太</p> <p>結婚式場探しは ヴェスパウエディングまで</p>	<p>姫路地域雇用開発協会 会長</p> <p>梶原 敏樹</p> <p>創立40周年を迎え、 播磨地域のさらなる雇用発展を めざし、邁進いたします</p>

暑中紙上名刺交換

(順不同)

<p>株式会社 アスノ 代表取締役社長</p> <p>大塚 善基</p>	<p>ヤエガキ酒造株式会社 代表取締役社長</p> <p>長谷川 雄介</p>	<p>日本電研工業株式会社 取締役会長</p> <p>羅川 恵司 代表取締役社長</p> <p>羅川 英毅</p>	<p>オーエス産業株式会社 代表取締役</p> <p>山田 重樹</p>
<p>株式会社 宮崎商店 代表取締役社長</p> <p>宮崎 雅彰</p>	<p>白鷺特殊鋼株式会社 代表取締役社長</p> <p>徳平 裕二</p>	<p>株式会社 本條商店 代表取締役社長</p> <p>本條 潔</p>	<p>大洋興業株式会社 代表取締役</p> <p>原田 公弘</p>
<p>株式会社 神崎組 代表取締役社長</p> <p>神崎 文吾</p>	<p>濱中製鎖工業株式会社 代表取締役</p> <p>濱中 剛</p>	<p>株式会社 サラト 代表取締役</p> <p>福田 裕一</p>	<p>富士グループ株式会社 代表取締役</p> <p>福本 博行</p>
<p>日本丸天醬油株式会社 代表取締役社長</p> <p>延賀 海輝</p>	<p>東洋経済調査株式会社 代表取締役</p> <p>小島 弘久</p>	<p>株式会社 新宮運送 代表取締役</p> <p>木南 一志</p>	<p>株式会社 ヤカグループ 代表取締役</p> <p>大西 敦</p>

暑 中 紙 上 名 刺 交 換

(順不同)

<p>株式会社 日東社 代表取締役</p> <p>大西雅之</p>	<p>ヤマサ蒲鉾株式会社 代表取締役社長</p> <p>名田和由</p>	<p>株式会社 ユメックス 代表取締役</p> <p>千木慶隆</p>	<p>播陽証券株式会社 代表取締役社長</p> <p>大森信保</p>
<p>株式会社 三木組 代表取締役</p> <p>三木健義</p>	<p>大和産業株式会社 代表取締役社長</p> <p>岡田兼明</p>	<p>株式会社 マルアイ 代表取締役会長兼社長</p> <p>藤田佳男</p>	<p>株式会社 H・R・C 代表取締役</p> <p>馬場隆</p>
<p>株式会社 城洋 代表取締役</p> <p>角田城治</p>	<p>エミス株式会社 テラツソ姫路 代表取締役</p> <p>吉岡一博</p>	<p>日伸運輸株式会社 代表取締役社長</p> <p>大谷幸司</p>	<p>ダイネン株式会社 代表取締役社長</p> <p>定信良典</p>
<p>株式会社 マルツネ 代表取締役</p> <p>瀬川昌平</p>	<p>船場印刷株式会社 代表取締役</p> <p>藤塚謙次郎</p>	<p>株式会社 飯塚鐵鋼 代表取締役社長</p> <p>矢野健</p>	<p>第一ゴルフ株式会社 専務取締役</p> <p>入江道弘</p>

暑 中 紙 上 名 刺 交 換

(順不同)

<p>まねき食品株式会社 代表取締役社長</p> <p>竹田典高</p>	<p>姫路合同貨物自動車株式会社 代表取締役会長</p> <p>北野耕司 代表取締役社長</p> <p>藤田弘一</p>		
<p>ムツミ商事株式会社 代表取締役</p> <p>島津秀伸</p>	<p>株式会社 宗行 代表取締役</p> <p>藤本俊明</p>		
<p>伊賀産業株式会社 代表取締役社長</p> <p>伊賀 広</p>	<p>後藤博章経営労務管理事務所 特定社会保険労務士</p> <p>後藤博章</p>	<p>河部鋸刃工業株式会社 代表取締役</p> <p>河部康伸</p>	<p>平錦建設株式会社 代表取締役</p> <p>勝間功雄</p>
<p>播州建材株式会社 代表取締役</p> <p>小原直人</p>	<p>永井産業株式会社 代表取締役会長</p> <p>永井敬裕 代表取締役社長</p> <p>林 叔子</p>	<p>エスケーホールディングス株式会社 代表取締役</p> <p>金城裕満</p>	<p>岡上運輸株式会社 代表取締役社長</p> <p>岡上一彦</p>

暑中紙上名刺交換

(順不同)

<p>大栄運輸株式会社 代表取締役</p> <p>東 成吉</p>	<p>塩谷工業株式会社 代表取締役会長</p> <p>塩谷 宜資</p>	<p>ニューサンピア姫路ゆめさき 総支配人</p> <p>豊田 昌也</p>	<p>アークハリマ株式会社 代表取締役社長</p> <p>柴田 耕作</p>
<p>但陽信用金庫 理事長</p> <p>桑田純一郎</p>	<p>富士物産株式会社 代表取締役会長</p> <p>奥村 真人 代表取締役社長</p> <p>猿渡 康隆</p>	<p>サワダ精密株式会社 取締役会長</p> <p>澤田 脩一 代表取締役社長</p> <p>澤田 洋明</p>	<p>フジプレミアム株式会社 代表取締役社長</p> <p>松本 倫長</p>
<p>御国色素株式会社 代表取締役社長</p> <p>黒田 耕司</p>	<p>株式会社 日本テック 代表取締役</p> <p>稲澤 英孝</p>	<p>株式会社 寶角ギヤ 代表取締役社長</p> <p>寶角 雅之</p>	<p>株式会社 JTB 姫路支店 支店長</p> <p>四宮 幹人</p>
<p>株式会社 サンテエム 代表取締役</p> <p>黒田 俊行</p>	<p>株式会社 イボキン 代表取締役</p> <p>高橋 克実</p>	<p>山陽色素株式会社 代表取締役会長兼社長</p> <p>齋木 俊治郎</p>	<p>美樹工業株式会社 代表取締役社長</p> <p>岡田 尚一郎</p>

暑 中 紙 上 名 刺 交 換

(順不同)

<p>野村證券株式会社 姫路支店 支店長</p> <p>石田 裕</p>	<p>株式会社 警備ひやく 代表取締役社長</p> <p>細野 友克</p>	<p>姫路信用金庫 理事長</p> <p>三宅 知行</p>	<p>立建設株式会社 代表取締役</p> <p>井上 浩二</p>
<p>松田土木工業株式会社 代表取締役</p> <p>内海 勉</p>	<p>株式会社 山陽百貨店 代表取締役社長</p> <p>高野 勝</p>	<p>高浜酸素株式会社 代表取締役社長</p> <p>高浜 充治</p>	<p>株式会社 ヒメプラ 代表取締役会長 代表取締役社長</p> <p>村角 伸一 村角 昇</p>
<p>原田労務管理事務所 特定社会保険労務士</p> <p>原田 昌志 特定社会保険労務士</p> <p>原田 順子</p>	<p>ブンセン株式会社 代表取締役社長</p> <p>田中 智樹</p>	<p>株式会社 本田商店 代表取締役</p> <p>本田 龍祐</p>	<p>株式会社 カマタニ 代表取締役</p> <p>鎌谷 正弘</p>
<p>播磨国総社 射楯兵主神社 宮司</p> <p>西本 和俊</p>	<p>大セメ運輸株式会社 代表取締役社長</p> <p>大橋 正彦</p>	<p>姫路大同青果株式会社 代表取締役社長</p> <p>木谷 憲一</p>	<p>株式会社 フェスタ 代表取締役社長</p> <p>竹田 佑一</p>

暑中紙上名刺交換

(順不同)

<p>原鉄工株式会社 代表取締役会長</p> <p>原 孝史</p>	<p>東洋経済調査株式会社 代表取締役</p> <p>小島 弘久</p>	<p>播州信用金庫 理事長</p> <p>和田 長平</p>	<p>株式会社 イチロウ産業 取締役専務</p> <p>船田 大二郎</p>
<p>蔦機械金属株式会社 代表取締役社長</p> <p>蔦 昌樹</p>	<p>横田石油株式会社 代表取締役社長</p> <p>横田 昌彦</p>	<p>株式会社 117 代表取締役社長</p> <p>山下 裕史</p>	<p>アンサー株式会社 代表取締役社長</p> <p>山本 清美</p>
<p>シオタニ株式会社 代表取締役社長</p> <p>塩谷 宜数</p>	<p>菱南電装株式会社 代表取締役</p> <p>児島 生也</p>	<p>ウシオ電機株式会社 播磨事業所 播磨事業所長</p> <p>森 純一郎</p>	<p>株式会社 インフラプラス 代表取締役社長</p> <p>中島 誠一郎</p>
<p>グローリープロダクツ株式会社 代表取締役社長</p> <p>香山 俊彦</p>	<p>株式会社 やよい 代表取締役社長</p> <p>五嶋 淳夫</p>	<p>SMB C日興証券株式会社 支店長 姫路支店</p> <p>宇佐美 慶太</p>	<p>浜屋株式会社 代表取締役社長</p> <p>濱田 明彦</p>

暑 中 紙 上 名 刺 交 換

(順不同)

<p>佐和鍍金工業株式会社 代表取締役社長</p> <p>佐和吉敬</p>	<p>株式会社 ヤスナ設計工房 代表取締役社長</p> <p>山口健</p>		
<p>大阪ガス株式会社 姫路地区支配人</p> <p>高月和義</p>	<p>三菱電機株式会社 姫路製作所 所長</p> <p>田中和徳</p>		
<p>瀬戸産業株式会社 代表取締役</p> <p>立花義宏</p>	<p>川平電機株式会社 代表取締役</p> <p>川平穰哉</p>	<p>ナガセケムテックス株式会社 代表取締役社長</p> <p>藤井悟</p>	<p>網干産業株式会社 代表取締役</p> <p>田中惣一郎</p>
<p>株式会社 IHI 相生事業所長</p> <p>牛込智章</p>	<p>株式会社 播磨リビング新聞社 代表取締役</p> <p>埴岡大祐</p>	<p>グローリー株式会社 代表取締役社長</p> <p>三和元純</p>	<p>株式会社 平井工業 代表取締役</p> <p>市川新吾</p>

暑 中 紙 上 名 刺 交 換

(順不同)

<p>福伸電機株式会社 代表取締役会長 宮内 康伴 代表取締役社長 宮内 健三郎</p>	<p>ツボサカ機鋼株式会社 代表取締役社長 壺阪 康裕</p>	<p>株式会社 金田組 代表取締役 金田 敏郎</p>	<p>株式会社 帝国電機製作所 代表取締役社長 頃安 義弘</p>
<p>日鉄テックスエンジニアリング株式会社 支店長 三浦 正志</p>	<p>株式会社 ユーパック 代表取締役 小倉 優一</p>	<p>アイベステクノ株式会社 代表取締役 梅田 晶久</p>	<p>ダイナックス工業株式会社 代表取締役 安達 裕</p>
<p>株式会社 ターン 取締役会長 黒田 博文 代表取締役 黒田 基仁</p>	<p>株式会社 小野設計 取締役会長 牛島 和果 代表取締役社長 大西 久樹</p>	<p>株式会社 デービー精工 代表取締役 小岩 満</p>	<p>東芝バイス&ストレージ株式会社 姫路半導体工場 ゼネラルマネジャー 栗原 紀泰</p>
<p>第一生命保険株式会社 姫路支社 姫路支社長 柿原 正明</p>	<p>WDBホールディングス株式会社 代表取締役社長 中野 敏光</p>	<p>株式会社 宮本組 代表取締役 宮本 活秀</p>	<p>スター工業株式会社 代表取締役社長 星本 昌俊</p>

暑 中 紙 上 名 刺 交 換

(順不同)

<p>グローリーシステムクリエイト株式会社 代表取締役社長</p> <p>上野 悟</p>	<p>グローリーメカトロニクス株式会社 代表取締役社長</p> <p>小林 祥展</p>	<p>日鉄物流広畑株式会社 代表取締役社長</p> <p>岩本 芳昭</p>	<p>シヨウワグローブ株式会社 代表取締役社長</p> <p>星野 達也</p>
<p>山野印刷株式会社 代表取締役社長</p> <p>山野 正豊</p>	<p>株式会社 豊洋商会 代表取締役</p> <p>豊住 格治</p>	<p>齊藤鋼材株式会社 相談役 代表取締役社長</p> <p>多田 正彦 齊藤 淳泰</p>	<p>大和証券株式会社 姫路支店 支店長</p> <p>辻田 貴志</p>
<p>株式会社 ノバック 代表取締役社長</p> <p>立花 充</p>	<p>株式会社 日触物流サービス姫路 代表取締役社長 取締役本社部長</p> <p>中 原 整 茅原 勝也</p>	<p>日触物流株式会社 取締役姫路物流統括</p> <p>中 原 整</p>	<p>姫菱テクニカ株式会社 代表取締役</p> <p>山田 雅春</p>
<p>株式会社 創芸社 代表取締役</p> <p>岸 雄一</p>	<p>姫路ケーブルテレビ株式会社 代表取締役社長</p> <p>樽谷 篤明</p>	<p>小野高速印刷株式会社 代表取締役会長</p> <p>小野 徹</p>	<p>株式会社 日本触媒 姫路製造所 執行役員所長</p> <p>横井 時浩</p>

暑 中 紙 上 名 刺 交 換

(順不同)

<p>常盤電機株式会社 代表取締役社長</p> <p>常盤 充</p>	<p>有限会社 高石印刷 代表取締役</p> <p>高石博行</p>	<p>昭和瀝青工業株式会社 代表取締役</p> <p>濱本博司</p>	<p>日鉄建材株式会社 広畑製造所 所長</p> <p>平山憲司</p>
<p>藤岡税理士事務所 所長税理士</p> <p>藤岡昌平</p> <p>税理士 藤岡保</p>	<p>日製電機株式会社 代表取締役社長</p> <p>東田康裕</p>	<p>株式会社 マンダム 福崎工場 執行役員工場長</p> <p>廣田倫久</p>	<p>日本ポリマー工業株式会社 代表取締役社長</p> <p>荒川和清</p>
<p>NTT西日本 兵庫支店 ビジネス営業部 姫路営業支店長</p> <p>海老原順二</p>	<p>ヒガシマル醤油株式会社 代表取締役会長</p> <p>浅井昌信</p> <p>代表取締役社長 竹内宏平</p>	<p>正幸堂印刷株式会社 代表取締役</p> <p>中島裕之</p>	<p>桃井製網株式会社 代表取締役社長</p> <p>桃井一光</p>
<p>浅田化学工業株式会社 代表取締役社長</p> <p>朝倉悟</p>	<p>株式会社 洋行 代表取締役</p> <p>長濱昭吾</p>	<p>パナソニックエレクトロニクス 池田電機株式会社 代表取締役社長</p> <p>岡本孝康</p>	<p>住友精化株式会社 姫路工場 姫路工場長</p> <p>中村顕治</p>

暑 中 紙 上 名 刺 交 換

(順不同)

<p>龍田紡績株式会社 代表取締役社長 龍田 信一</p>	<p>株式会社 きんでん姫路支店 執行役員 支店長 田邊 浩平</p>		
<p>株式会社 清交倶楽部 代表取締役社長 西脇 康雄</p>	<p>社会福祉法人 あいおい福祉会 理事長 南條 登</p>		
<p>産業振興株式会社 広畑事業所 執行役員所長 横山 嘉則</p>	<p>株式会社 大岡酸素商会 代表取締役社長 黒川 哲夫</p>	<p>虹技株式会社 取締役社長 山本 幹雄</p>	<p>株式会社 サニーテック 代表取締役 坂口 均</p>
<p>はりま税理士法人 代表社員税理士・公認会計士 服部 和幸</p>	<p>株式会社 井上鉄工所 代表取締役社長 井上 修</p>	<p>株式会社 アンド 代表取締役 小野 義直</p>	<p>有限会社 金川鐵工所 代表取締役 金川 富康</p>

暑中紙上名刺交換

(順不同)

<p>医療法人 佑健会 木村病院 理事長</p> <p>木村 泰之</p>	<p>株式会社 サキノ ダスキン兵庫西工場 代表取締役</p> <p>崎野 圭子</p>	<p>坂元電気株式会社 代表取締役</p> <p>坂元 宣之</p>	<p>日光金属工業株式会社 代表取締役</p> <p>川嶋 洋一</p>
<p>株式会社 SBC SBC 姫路日本語学院 代表取締役</p> <p>山口 和也</p>	<p>サンユー株式会社 代表取締役会長</p> <p>山口 博之</p> <p>代表取締役社長</p> <p>濱田 裕貴</p>	<p>ビジネス・コープ協同組合 代表理事</p> <p>山口 博之</p> <p>理事</p> <p>杉本 勝代</p>	<p>日本コミュニティ協同組合 代表理事</p> <p>永井多津美</p> <p>理事</p> <p>手島 美行</p>
<p>神戸医療未来大学 学長</p> <p>鎌田 積</p>	<p>濱田経営会計事務所 姫路経営者協会経理顧問 公認会計士</p> <p>濱田 聡</p>	<p>ハマダ税理士法人 代表社員税理士 公認会計士</p> <p>濱田 聡</p>	<p>松田労務管理事務所 所長</p> <p>松田 美生</p>
<p>みずほ証券株式会社 支店長 姫路支店</p> <p>大森 祐治</p>	<p>株式会社 梶原鉄工所 代表取締役社長</p> <p>梶原 敏樹</p>	<p>株式会社 カシタニ 代表取締役</p> <p>檜谷 輝夫</p>	<p>平位興業株式会社 代表取締役社長</p> <p>平位 宜規</p>

暑中紙上名刺交換

(順不同)

三栄株式会社 代表取締役社長 芦田雄二	山田産業株式会社 代表取締役 山田巧	西芝電機株式会社 取締役社長 後藤秀範	佐藤精機株式会社 代表取締役社長 佐藤慎介
株式会社正光 代表取締役社長 丸尾将満	日東コンピュータサービス株式会社 取締役会長 黒田久子 代表取締役 石田一成	株式会社坪田工務店 代表取締役社長 坪田充治	株式会社大川石材 代表取締役 大川淳
株式会社 共立メンテナンス たつの市国民宿舎 志んぐ荘 支配人 山路晋也	セントラルマイクロメーション株式会社 代表取締役 山水満	龍野生コンクリート株式会社 代表取締役 西田快人	



暑中お見舞い
申し上げます

会員の皆様には、紙上名刺交換につきまして、多数ご賛助賜わり、誠にありがたく、厚く御礼申し上げます。
尚、事務局よりの暑中のご挨拶は、本紙上をもってかえさせていただきます。

姫路経営者協会

- 会長 竹田 佑一
 上席副会長 岡田 兼明
 “ 林 叔子
 “ 梶原 敏樹
 “ 牛込 智章
 “ 田中 和徳
 “ 立花 義隆
 “ 壺阪 康裕
 専務理事 伊藤 恵介

●事務局職員一同●

会員企業三二紹介コーナー

一步先をいく技術革新と創造力で時代の先駆者を目指します!



パイオニア精工株式会社

セールスポイント

弊社は金型設計製作・プレス加工の一貫生産体制から、製造・販売まで幅広い事業を展開している金属加工のトータルソリューションメーカーです。厳選された材料の調達から受注・設計・製造・検査・出荷納品まで一貫した生産システムを有しており、高品質な製品を低コスト・短納期でご提供するため、常に変化するお客様のニーズを先取りし、多種多様な先進的設備を導入し、確かな技術力を持ったスペシャリストにて対応しています。



姫路本社工場外観

今後の展望・目標

弊社では特に、自社製品の企画・開発・製造・販売に力を入れており、鳥取大学と共同研究・開発した次世代・都市型のマイクロ風力発電システム「みらいふう」の販売・設置を開始いたしました。

これからも私達は、開拓精神（パイオニアスピリッツ）を持ち続け、一步先をいく技術革新と創造力を活かし、次代を見据えたグローバル企業を目指してまいります。



鳥取事業所外観



姫路第一工場外観



マイクロ風力発電システム「みらいふう」

会社概要

- 代表者名 黒田 純市
- 所在地 姫路市花田町加納原田906
- TEL. 079-253-4105 FAX. 079-253-4106
- ホームページアドレス <https://pioneer-seiko.co.jp/>
- 設立 平成2年11月14日
- 資本金 3,000万



- 事業内容 プレス加工全般、プレス用金型設計製作、精密板金加工全般、各種治具・部品加工、電子部品組立、新商品の企画開発
- 取引先・販売先 フクシマガリレイ(株)、ミック工業(株)、川崎重工(株)、シスメックス(株)、他
- 取扱商品・製品 業務用冷蔵庫部品、医療機器部品、産業用ロボット部品、空調関係部品、他

だいじょうび

手足のむくみ・関節の腫れ

年齢を重ねるにつれて、手足のむくみが気になりませんか？急に、または徐々に手足のむくみや関節の腫れが起こることがありますが、両者は全く別物です。

足のむくみの原因は様々ですので、まずそれを調べます。内臓に問題がある場合は大抵両足に起こり、例えば心臓、腎臓、肝臓に原因があればかかりつけの内科で原因疾患の治療が必要です。静脈瘤なら血管外科が専門で、重症なら手術をすることもあります。急に起こり強い痛みを伴う時は静脈血栓（静脈が急に詰まる）や蜂窩織炎（皮下組織に菌が繁殖する）の可能性もあるため直ちに整形外科や血管外科に相談すると良いでしょう。

リンパ浮腫は乳ガン手術後の手、子宮ガン手術後の足に起こり易く指で押してもへこまないのが特徴です。また病気でなくてもふくらはぎの筋肉の衰えにより足の静脈血の心臓への戻りが悪くなってむくむこともあり、高齢者の多くに見られます。マッサージ、ストレッチ、弾

性ストッキング、足を上げて動かす等で対処することになりますが、やはり日頃から足の筋肉を鍛えておくことが良いでしょう。

次に関節の腫れですが、徐々に起こる場合は変形性関節症（軟骨がすり減る）、関節リウマチ、急に腫れる場合は痛風、偽痛風、化膿性関節炎等です。整形外科では関節の水を抜いて調べます（水を抜いても「クセ」にはなりません）。血液ならケガ（稀に例外あり）、澄んだ黄色なら変形性関節症、白濁していれば痛風、偽痛風、化膿性関節炎等を考えますが、大体は水を検査することにより診断可能です。痛風なら尿酸値を下げる薬を飲むことで再発予防可能ですが、飲んでいても再発する場合は薬の増量が必要となります。つまり、関節の腫れが治まる前に診断することが非常に重要ですので早目に整形外科に御相談下さい。

姫路市医師会
スポーツ医学
委員会

長 嗣 磨



HAZARD

猛暑に備えを!

～熱中症のメカニズム～



梅雨が明けると本格的な夏が始まります。地球の気候変動の影響を受け、年々、気温が高い日が増える中、心配になるのは熱中症です。熱中症について、正しい知識を身につけ、体調の変化に気を付けるとともに健康被害を防ぎましょう!

熱中症は…

高温環境下で、体温の調節機能が破綻するなどして、体内の水分や塩分（ナトリウムなど）のバランスが崩れ、発症する障害の総称です。

熱中症を引き起こす条件は、「環境」と「からだ」と「行動」によるものが考えられます。

要因① 環境

- 気温が高い
- 急に暑くなった日
- 閉め切った屋内
- 風が弱い
- 日差しが強い
- 湿度が高い
- 熱波の襲来
- エアコンのない部屋 など

要因② からだ

- 高齢者や乳幼児、肥満の方
- 糖尿病や精神疾患といった持病
- 低栄養状態 など

要因③ 行動

- 激しい筋肉運動や慣れない運動
- 長時間の屋外作業
- 水分補給できない状況 など

上記の要因が重なり、体温の上昇と調整機能のバランスが崩れると、どんどん身体に熱が溜まってしまいます。このような状態が**熱中症**です。

さらに知っておきたいことは、心疾患、糖尿病、精神神経疾患、広範囲の皮膚疾患なども「体温調節が下手になっている」状態であるということです。心疾患や高血圧などで投与される薬剤や飲酒も自律神経に影響したり、脱水を招いたりするので要注意です。

どのような人がなりやすいか

- 脱水症状のある人
- 暑さに慣れていない人
- 高齢者
- 病気の、体調の悪い人
- 肥満の人
- 過度の着衣
- 二日酔いの人
- 普段から運動をしていない人
- 睡眠不足の人

高血圧の人は熱中症になりやすい?

高血圧の人は、塩分を控えている人が多いと思いますが、人間には体内に塩分が少ないと、その低い塩分濃度に合わせようと水分を体外へ排出しようとする機能があります。

つまり、高血圧の人は健康な人に比べて、体内の塩分濃度が低く、水分も少ない傾向にあります。

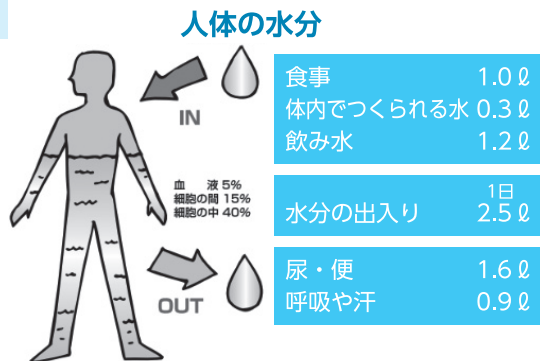
また、このような状態の人が、高温環境下で大量に汗をかくことで、もともと少ない水分と塩分が、さらに少なくなるのです。

熱中症にならないために… 熱中症対策の基本は水分補給

人間のからだの約60%は水分です。例えば60kgの成人男性の場合、約36kg分が水分となります。

人間には1日に2.5ℓの水が必要です。

入浴中や就寝中はたくさん汗をかき、水分が不足しがちです。「入浴後」と「起床時」には水を飲みましょう!



水分を20%失うと死亡の恐れ

5% 失うと
脱水症状や熱中症などの症状が現れます。

10% 失うと
筋肉の痙攣、循環不全などがおこります。

20% 失うと
死に至ります。

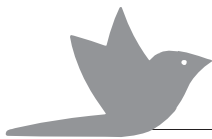
環境省熱中症予防情報サイト「熱中症の予防方法と対処方法」(https://www.wbgt.env.go.jp/doc_prevention.php) を加工して作成

厚生労働省「健康のために水を飲もう」推進運動

(<https://www.mhlw.go.jp/stf/seisakunitsuite/bunya/topics/bukyoku/kenkou/suido/nomou/index.html>) を加工して作成



寄附の税務について



姫路経営者協会 経理顧問
ハマダ税理士法人
代表社員税理士 公認会計士
濱田 聡



Q 亡父の遺産は1億円で、相続人は私1人ですが、このうち現金100万円を地元のA市に寄附しようと思います。相続税の控除になるのでしょうか。また、私の所得金額は300万円ですが、所得税の寄附金控除も併せて適用できますか。

A 相続税では、寄附分が非課税となります。また、所得税と住民税の寄附金控除も併せて適用できます。

(1) 相続税における寄附

相続によって取得した財産を、相続税の申告期限までに、国、地方公共団体、公益法人等に直接寄附した場合には、税額控除ではなく、その財産が非課税となります。直接寄附するというのは、相続した土地を売却し、その代金を寄附した場合などは除かれるという意味です。ただし、公益法人等は、寄附を受けた財産を2年以内に公益事業の用に供する必要があります。

ご質問のケースでは、100万円の寄附をすることによって、課税遺産が100万円減少し、相続税額が1,220万円から1,190万円となりますので、100万円の寄附に対し、30万円の税額控除があるのと同じ結果となります。

(2) 所得税における寄附

所得税（復興特別所得税も含みます。）においては、寄附金控除という制度があり、国等に寄附した場合には、所得金額の40%を限度として、所得控除があります。

ご質問のケースでは、100万円寄附することによって、所得税は80,100円減少します。この場合、相続税と違って、公益法人等は寄附財産をすぐに公益事業に供さなくても問題なく、相続税における寄附の用の取扱いは影響しません。

(3) 住民税における寄附

寄附のうち、市町村に対するものは、いわゆるふるさと納税

に該当しますので、住民税の税額控除の対象になります。ふるさと納税は、その者の所得による限度額はあるものの、その範囲内であれば、所得税と住民税の控除税額の合計は、寄附金－2,000円となります。ご質問のケースでは、限度額は65,000円となり、限度額を超えていますが、住民税は142,800円減少します。なお、住民税も、相続税における寄附の取扱いは影響しません。

(4) 併用

相続税で寄附金の非課税を適用しても、所得税及び住民税の控除も適用できますので、ご質問のケースでは、寄附した金額100万円に対し、合計522,900円税額が減少します。つまり、100万円寄附しても、それに見合う税額も減少するので、手取金額は477,100円しか減少しないということです。

(5) 遺産総額等が高額の場合

ご質問のケースで、遺産が10億円、寄附金が1,000万円、所得金額が3,000万円だったとします。この場合、相続税が550万円、所得税が約408万円、住民税が約149万円、合計約1,108万円税額が減少します。つまり、寄附しないより、寄附した方が、約108万円手取金額が多くなるということです。

この現象は、遺産総額等が高額の場合に発生します。ところで、本来、寄附金控除などの立法趣旨は、税として徴収すべき国の収入、又はそこから地方公共団体への交付金や公益法人等への補助金などとして予算配分されるところ、納税者が直接国等に寄附することによって同等の効果が得られると考えられることから、寄附した金額について、その納税者の税負担を減少するというものです。この点からみると、寄附したことによって、寄附金以上に税額が減少することは、法律が想定していなかったこととは思いますが、改善の余地があるものと考えます。

共有物に関する規定等の見直し

原司法書士事務所
司法書士 原 隆雄



Q 令和5年4月1日から民法改正により共有物（不動産）に関する取り扱いがかなり変更になったと聞きました。要点を教えてください。

A 共有物に関する民法等の改正により改正前は共有者の一人からでも変更ができる「保存行為」と、「共有者全員の同意を要する変更行為」しかありませんでした。

保存行為とされていたのは、登記に関しては表題部については土地表示登記、地目変更登記、建物表題登記、建物増築登記等、甲区乙区については所有権保存登記、抵当権抹消登記等が共有者の一人からでも申請が可能で登記を現状に合致させるため当然のこととされ、改正後も踏襲しました。

次に改正法は保存行為の次に「共有物の軽微変更」の規定を作りました。これは共有者が共有物に変更を加える行為であってもその形状又は効用の著しい変更を伴わないもので、この変更の決定は共有者の持分の価格に従い、その過半数で決定され

ますが、2分の1では適用されません。

特に土地分筆登記又は土地合筆登記は前記共有物の軽微変更

に該当し、共有持分の過半数の共有者からの登記申請が可能となりました。ただし土地合筆登記は申請人の印鑑証明書と登記識別情報又は登記権利証が必要ですが、実際の申請人の分のみで良いことになりました。その後、登記官は登記完了後に登記申請人でなかった他の共有者全員に対し登記完了の旨を通知します。

また、共有者の一人から他の共有者の分を含め住所等変更登記をすることは通達ではできなかったのですが、令和8年までに名義人表示変更登記及び相続登記が義務化される予定ですので、それまでに改正されると思います。



知って得する

労務・司法書士編

従業員貸付制度の導入に当たって

労務相談員 倉本 幸一郎



Q 福利厚生目的で従業員貸付制度の導入を検討していますが、導入方法を教えてください。

A 従業員貸付制度は総量規制の対象外ですが、導入に当たっては、借入れ限度額、貸付金の返済方法、利用対象者の範囲等を定め、借入れ条件を整備する必要があります。

紙幅の都合上、一般的な手順を掲載しますので、参考にしてください。

- ①貸付金の返済が生活費に支障を及ぼさないよう、勤続年数や収入に応じ、借入れ限度額を設定します。
- ②無利息の場合、例外を除き、所得税が課されるので、利息相当額1.6%を利息に計上します。
- ③返済方法は、給与天引き、口座振替など、貸し倒れリスクの少ない方法を選択します。

給与天引きを選択する場合は、貸付金の返済に「貸付金の返済」を加えます。(給与天引きを併用する場合は、賞

与を貸付金控除協定の対象に加える旨を付記します。)

貸付金の未返済部分を退職金で清算する場合は、「退職時点で貸付金の未返済部分がある場合は退職金から控除する」旨を退職金規定に定め、退職金を貸付金控除協定の対象に加えます。

- ④貸付金額に応じ、弁済期間を定め、月々の返済額を設定します。

給与天引きの場合は、返済額が賃金額の4分の1までに収まるよう返済額の上限を設定します。(給与天引きを併用する場合は、賞与の返済額を設定します。)

- ⑤利用対象者を限定する場合は、その範囲を明らかにします。

- ⑥貸付金申請書、金銭貸借契約書の様式を作成し、申請方法、審査基準等を定めます。

①～⑥を取り纏め、従業員に提示し、労使協定を締結します。

以上が、一般的な手順となります。

お知らせ

2023年4月～ 労務相談の受付方法等が変更となりました!

2020年よりコロナ対応として、ZOOMを活用して、労務相談の受付を行っていましたが、労務相談員の交代に伴い、対面で労務相談に対応いたします。

労務相談は下記の通りです。

相談日 原則毎週火曜日
(日程はホームページよりご確認ください。)
10～16時(昼休憩除く)【1社1時間程度】

場所 姫路経営者協会内 相談室(姫路商工会議所 新館2階)

受付方法 電話・メールにて事前に相談日を予約ください。
なお、予約の際に、簡単に相談内容をお教えください。
TEL:079-288-1011 Mail:keikyo@h-keikyo.gr.jp

ホームページは
こちら



なお、事務局では労務相談以外にも賃金等に関する調査結果や労務専門機関の書籍等の情報もございます。労務・人事に関するお悩みがある場合は、労務相談員とあわせて事務局もご活用ください。

あとがき

講師派遣のご案内

姫路経営者協会では、様々な分野のスペシャリストや専門家の方々を社内研修の講師や各種ご相談等、ご希望に応じてご紹介いたします。

ご希望の際には事務局までご連絡ください。是非、ご活用ください！

講師プロフィール

岩下 吉弘 氏

日科技連QCサークル上級指導士
当協会 経営効率化委員会 委員
問題解決実践指導専門家

カリキュラム

QCサークル指導

堀 厚徳 氏

大手企業の現場業務から総務・安全等の経験をもとに、様々な階層に対する実践的な指導を行う。

カリキュラム

階層別教育、新入社員研修、現場管理、労働安全衛生教育、問題解決、コンプライアンス

大和 由美 氏

資格

秘書検定1級
キャリアカウンセラー

カリキュラム

ビジネスマナー、ビジネスメール、新入社員研修

松下 喜久治 氏

大手企業の研修部門等の経験者
企業における人材育成・OJT実践
問題解決・対人関係能力の向上 等

カリキュラム

リーダーシップ力、問題解決、コミュニケーション能力・人間関係能力向上、新入社員研修、若手社員研修、キャリアアップ研修

田中 隆雄 氏

資格

産業カウンセラー
キャリアコンサルタント
メンタルヘルス・ハラスメント等の研修、個別相談にも対応。

カリキュラム

メンタルヘルス、傾聴、アサーション、ハラスメント防止、アンガーマネジメント

菅谷 香里 氏

菅谷社会保険労務士事務所

資格

特定社会保険労務士/第一種衛生管理者/キャリアコンサルタント/産業カウンセラー

カリキュラム

人事労務管理、給与計算、社会保険公的年金制度、労働関連法、雇用関係助成金

堤 好美 氏

TMCアシスト 代表
元パナソニック(株) 人材開発・研修担当
社内マナー・フィニストラクターとしてグループ全体の電話対応、ビジネスマナーについて、新入社員から管理職まで幅広く研修を担当

カリキュラム

ビジネスマナー研修/電話対応研修/コミュニケーション研修

篠原 嘉一 氏

NIT情報技術推進ネットワーク(株)
代表取締役
子ども達へのカウンセリング経験から、心の傷も身体的な傷も携帯電話やネットが影響していることが多く、被害の現状を知らずにいる学校関係者やIT事業者にも現状を伝えようと、関係機関と連携し被害防止に尽力中。

講演例

「スマートフォンに潜む危険」「ネット詐欺・携帯被害のワナ」「ソーシャルサイト (SNS) のリスク」

蒲原 泰 氏

蒲原品質コンサルティング
日立・パナソニックの開発部門を経てパナソニック品質部門に所属後、2020年国内外工場の品質コンサルタントに従事。

カリキュラム

ISO9001内部監査員研修/ISO14001内部監査員研修

編集後記

はじめまして。この度、事務局に入局しました平井理菜と申します。

今年3月に大学を卒業し、3年生の頃には事務局のインターンシップに参加した経験があります。再び経営者協会の業務に携わることができ、大変嬉しく思っております。

高校時代に雅楽をしていたことから日本文化への興味・関心が大きく、学生時代は日本美術を専攻しておりました。「雅楽」というと、笙や箏といった楽器が有名ですが、私は副旋律を担う龍笛を演奏しておりました。笙は天から指す光、箏は人の声、龍笛は天と地を繋ぐ小鳥のさえずりを表現しているといわれています。この楽器のように、人と人とを繋ぐことができるような社会人を目指して、日々成長していければと思います。

至らぬ点も多いかと思いますが、会員の皆様のお役に立てるよう精進いたしますので、何卒よろしくごお願い申し上げます。



事務局
平井 理 菜

ちよつぴん

“夢”のお手伝い



はなちゃん

ふたぼくん

小さなふれあい、大きなおつきあい

 **姫路信用金庫**

姫路市十二所前町105番地 電話079-288-1121(代)

<https://www.shinkin.co.jp/himeshin/>

 NIPPON STEEL



特殊鋼の技術で、 世界の人を支えたい。

山陽特殊製鋼は、長年にわたって培ってきた技術で
グローバルに事業を展開するお客様のニーズに的確にお応えし
世界のものづくりを支えています。

グローバルな視点でものづくり。



山陽特殊製鋼株式会社

www.sanyo-steel.co.jp