

姫路経営者協会 会報

2025

11・12月号

●No.497



書寫山圓教寺

CONTENTS

●経協レポート 1～3

事業活動計画・報告

●特集 4～6

コロナ禍を経て5年ぶりに

親子ふれあいイベントを開催しました!!

高校生および大学生 大阪・関西万博招待事業を開催しました!!

●企業インタビュー 8～9

英国屋株式会社

●連載企画 HAZARD 12

年末年始の食習慣と体調管理

●会員企業ミニ紹介コーナー…… 7

●だいじょうぶ? …… 7

●Q&A …… 10～11





手軽に仕事を頼めるところがあればと思われたことはありませんか？シルバー人材センターの会員が誠意を持って仕事をお引き受けします。お気軽にお問い合わせください。



お仕事のご依頼・会員の登録等については

公益社団法人

姫路市シルバー人材センター

TEL079-226-4100

URL:<https://himeji-sjc.or.jp/>



資源の一生に、夢と責任。



 **ibokin**



株式会社 イボキン

本部ビル	〒671-1631	兵庫県たつの市揖保川町山津屋140番地14	0791-72-5088
本社工場	〒671-1621	兵庫県たつの市揖保川町正條379番地	0791-72-3531
龍野工場	〒679-4155	兵庫県たつの市揖保町揖保中198-1	0791-67-2525
阪神事業所	〒660-0095	兵庫県尼崎市大浜町1-31-1	06-6411-3300
東京支店	〒101-0047	東京都千代田区内神田2-16-11-304	03-3254-2525
大阪支店	〒532-0003	大阪府大阪市淀川区宮原3-5-24-720	06-6152-7215
<small>(グループ会社)</small>			
(株)国徳工業	〒590-0984	大阪府堺市堺区神南辺町1-54-1	072-225-1707
(株)ミツエ	〒679-4325	兵庫県たつの市新宮町佐野288	0791-75-0708

経協活動計画（11月～12月）

11月			
4日	火	会報誌 発行日	
6日	木	労務管理基礎講座(第5回)	姫路経営者協会 研修室
10～11日		中堅社員研修	姫路経営者協会 研修室 他
11日	火	総務委員会	姫路経営者協会 研修室
12～13日		産業ツーリズム	高知県(四国ガス・技研)
14日	金	管理職研修	姫路経営者協会 研修室 他
19日	水	小集団活動事例研究セミナー	姫路商工会議所 新館201研修室
20日	木	労務管理基礎講座(第6回)	姫路経営者協会 研修室
21日	金	採用ブランディング力向上セミナー(第5回)	姫路商工会議所 新館201研修室
25日	火	人事・労務・教育管理監督者研究会(JRK研究会)	姫路経営者協会 研修室
26日	水	姫路市政への要望書 提出	
		監督者研修	姫路経営者協会 研修室 他
28日	金	福井大学企業紹介出前セミナー	福井大学
29日	土	第一部会委員会主催 会員懇親ゴルフコンペ	栗賀ゴルフ倶楽部
12月			
2日	火	第三部会 幹部懇話会	姫路商工会議所 本館702ホール
3日	水	インターンシップ事後研修会	姫路商工会議所 501ホール・展示場
		大学等の就職担当者と企業採用担当者の懇談会	
4～5日		管理職研修	姫路経営者協会 研修室 他
9日	火	採用ブランディング力向上セミナー(第6回)	姫路商工会議所 新館201研修室
10日	水	ビジネスマナー研修	姫路経営者協会 研修室
11日	木	兵庫県中播磨県民センターへの要望書提出	
		三役会議・総合企画委員会	ホテル日航姫路
15～16日		監督者研修	姫路経営者協会 研修室 他
16日	火	兵庫県立姫路工業高等学校(1年生) 企業紹介セミナー	兵庫県立姫路工業高等学校
17日	水	人事スタッフ研究会(PSC研究会)	虹技株式会社
18日	木	兵庫県立飾磨工業高等学校企業紹介セミナー	兵庫県立飾磨工業高等学校

経協活動報告（9月～10月）

9月			
2～4日		ISO9001内部監査員研修	姫路経営者協会 研修室
6日	土	親子ふれあいイベント	書写山圓教寺
8日	月	会報誌9・10月号 発行	
9日	火	中堅社員研修	姫路経営者協会 研修室
		トウイロイ大学との就職連携覚書 締結	ベトナム ハノイ
11日	木	労務管理基礎講座(第1回)	姫路経営者協会 研修室
		若手経営塾	人と未来防災センター 神戸地方裁判所
16日	火	管理職研修	姫路経営者協会 研修室 他

9月			
17~18日		監督者研修	姫路経営者協会 研修室 他
19日	金	採用ブランディング力向上セミナー(第3回)	姫路商工会議所 新館201研修室
22日	月	労務管理基礎講座(第2回)	姫路経営者協会 研修室
24~26日		ISO14001内部監査員研修	姫路経営者協会 研修室
29日	月	人事スタッフ研究会(PSC研究会)	姫路経営者協会 研修室
10月			
1日	水	新入社員フォローアップ研修①	姫路商工会議所 新館201研修室
3日	金	産学連携連絡会	姫路経営者協会 研修室
7日	火	中堅社員研修	姫路経営者協会 研修室
8日	水	人事制度・労務懇談サロン	姫路経営者協会 研修室
9日	木	労務管理基礎講座(第3回)	姫路経営者協会 研修室
15日	水	新入社員フォローアップ研修②	姫路商工会議所 本館602会議室
16日	木	人材確保を促進する企業セミナー	姫路商工会議所 新館201研修室
17日	金	採用ブランディング力向上セミナー(第4回)	姫路商工会議所 本館501ホール
20日	月	管理職研修	姫路経営者協会 研修室
22日	水	監督者研修	姫路経営者協会 研修室
23日	木	三役会議・理事会	姫路商工会議所 新館201研修室
24日	金	労務管理基礎講座(第4回)	姫路経営者協会 研修室

経協活動報告(9月)

トゥイロイ大学との就職連携覚書 締結(ものづくり人材確保支援事業)

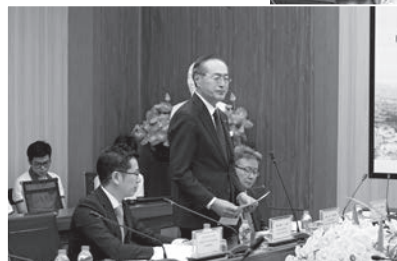
9月9日(火)、「高度外国人材※と企業のマッチング事業」の一環として、ベトナム ハノイにある国内有数の国立総合大学であるトゥイロイ大学と「就職連携」に関する覚書を締結しました。

締結式には、当協会より岡田会長、伊藤専務理事が出席し、大学側の代表であるトゥイロイ大学 応用技術・産学連携研究所 ドアン・イエン・テー所長と締結を交わしました。

※高度外国人材とは、当協会では“高度な専門知識や技能(とりわけ理系分野)を有し、N3相当以上(日本語能力試験において、5段階レベルの内中級レベルで日常生活である程度日本語を理解できる)の語学力がある外国人材”とする。

締結式 次第

- ・トゥイロイ大学 挨拶 ドアン・イエン・テー所長
- ・トゥイロイ大学 紹介 (ビデオ)
- ・姫路経営者協会 挨拶 岡田会長
- ・姫路経営者協会 紹介 伊藤専務理事
- ・覚書調印
- ・記念品交換
- ・学生との交流
- ・記念写真撮影



会報誌
1・2月号

2026年新年名刺交換 掲載企業を募集しています!

- ①会社名(団体名) ②代表者役職名
③代表者氏名 ④メッセージ(任意) をお送りください。

掲載料 1枠 8,800円 ※掲載後にご請求させていただきます。

募集締切 11月19日(水)

申込先 FAX 079-289-1415

申込書はホームページよりダウンロードいただけます。

※ご記入いただいた情報(氏名、役職、連絡先等)は、名簿作成のほか、本名刺交換会に関する連絡のために利用させていただきます。



メッセージ

氏 役 会社名
職 社 名

名

掲載例

※文字は統一活字

令和7年度 兵庫地方最低賃金が決定しました

兵庫県最低賃金は、10月4日より64円増額の1,116円になります。

中央最低賃金審議会(目安審議会)は、政府目標に対応する形で、7%台の引き上げを示すことが予想されていましたが、しかし、実際には6%増(63円)の目安額が提示され、審議会の独立性が改めて示される結果となりました。

兵庫県の最低賃金審議会専門部門では、5回にわたる審議が行われましたが、労使間では合意に至らず、昨年同様に公益委員の見解に基づいて採決が行われました。

公益委員は以下の点を踏まえ、目安額に1円を上乗せる案を提示しました。

- ・賃金上昇を上回る物価上昇が続いていること
- ・全国加重平均に近づける必要性
- ・県内の中小零細事業者の厳しい経営状況への配慮
- ・目安額を上回る改正をした県に対する政府・関係省庁による支援への期待

採決の結果、使用者側は、反対、公益・労働側は賛成し、目安額プラス1円での引き上げが決定しました。

審議会の議事録・資料等は、右記二次元コードリンク先 兵庫県労働局HP「兵庫地方最低賃金審議会情報」でご確認いただけます。



会員情報

<順不同・敬称略>

新入会員紹介

- ①代表者名 ②所在地
③業種 ④紹介会社

◆阿部工業株式会社◆

- ①阿部 雅夫氏
②姫路市飯田3-99-3
③管工事
④但馬信用金庫

◆特別養護老人ホーム サンライフ御立◆

- ①笹山 博司氏
②姫路市御立東5丁目1番1号
③高齢者介護

◆コンセロ株式会社◆

- ①福田 基浩氏
②たつの市揖保川町馬場703番地1
③職業紹介・登録支援機関
④株式会社扇屋

理事・代表者変更

◆産業振興株式会社 広畑事業所◆

- ☎執行役員所長 米田 信幸氏
☎取締役所長 横山 嘉則氏

代表者変更

◆株式会社ノバック◆

- ☎代表取締役社長 大谷 敏博氏
☎代表取締役社長 立花 充氏

◆お願い◆

会員情報に変更がございましたら事務局までお知らせください。

◆姫路港運株式会社◆

- ☎代表取締役社長 中村 太郎氏
☎代表取締役社長 中村 滋彦氏

会社名変更

◆富士コンピュータ株式会社 姫路支社◆

- ☎富士コンピュータ株式会社

会員数推移データ (R7.10.31時点)

全 体	660
第一部会 (従業員数100人未満)	428
第二部会 (従業員数100人以上500人未満)	135
第三部会 (従業員数500人以上)	90
団 体	7

コロナ禍を経て5年ぶりに

親子ふれあいイベント を開催しました!!

当協会では、平成15（2003）年から社会貢献活動委員会主催のもと「親子ふれあいイベント」を開催しております。今回は、コロナ禍にて開催を断念した令和2（2020）年以来、5年ぶりに書写山にて開催し、当日は、26組52名の親子にご参加いただきました。

会員企業の皆様のご協力のもと、イベントを滞りなく終えることができましたので、当日の様子をご紹介します。

賞品協賛企業

- 株式会社サニーテック
- ツボサカ機鋼株式会社
- 姫路パワー社労士事務所
- 株式会社兵庫分析センター
- ホテルクレール日笠
- 株式会社三木組

計6社(50音順)

ボランティア派遣企業

- 株式会社阿二商店
- ウシオライティング株式会社
- 株式会社サニーテック
- 社会医療法人財団 聖フランシスコ会
姫路聖マリア病院
- 山陽色素株式会社
- ツボサカ機鋼株式会社
- 姫路ガス株式会社
- 姫路信用金庫
- 姫路パワー社労士事務所
- 株式会社兵庫県臨床検査研究所
- 株式会社兵庫分析センター
- 平位興業株式会社
- ホテルクレール日笠
- 株式会社三木組

計14社・団体より21名(50音順)

1日のスケジュール

- 8:00 ボランティア集合 → 参加親子集合・登山出発
→ 常行堂・食堂にて座禅・写経
→ 円教寺会館にて昼食 → クイズ・ゲーム大会
→ 成績発表 → 15:00 解散

8:00 ボランティア集合

参加者の方より一足早く、ボランティアの方は集合。当日の事前打合せを密に行い、参加者の方を迎える準備をします。

ボランティアの方には当日以外にも事前会議・役割ごとに顔合わせ、注意点の確認などに参加いただき準備をしていただきました。



9:00 参加親子集合・登山出発

参加者が集合。

1グループ親子4組(8名)もしくは5組(10名)に分かれ、グループリーダー1名のグループ構成で行動しました!

リーダーを中心に初対面の方々ばかりですが、和気藹々と互いに声を掛け合いながら書写山山頂を目指します。GO!



10:00 座禅・写経体験



登山後、日常経験をする事のない座禅・写経体験をしました。

自然に囲まれた空間で、束の間「心を無」にして…親子にとってとても貴重な時間を過ごしていただきました。

14:20 クイズ・ゲーム大会

グループ対抗でクイズ・ゲーム大会を行いました。

成績をもとに、委員企業からいただいた協賛賞品を子ども達に渡しました。当日のボランティアの方々も地元企業からお越しいただいていることをお伝えして、『親子ふれあいイベント』が地元企業様に支えられていることをお伝えしました。

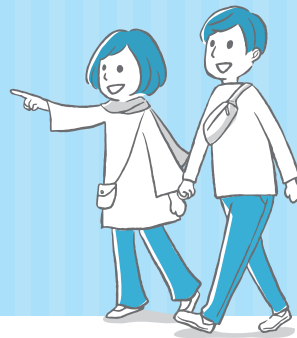


15:00 解散

ご協力いただきました皆様へ

ボランティアおよび協賛にご協力いただきました会員企業の皆様に心より感謝申し上げます。今後も地域の発展に繋がる社会貢献活動を行ってまいりますので、引き続きご支援ご協力のほどよろしくお願いいたします。

高校生 および 大学生 大阪・関西万博招待事業 を開催しました!!



55年ぶりに大阪で開催された大阪・関西万博に、会員企業に従事されている従業員の方のお子様を対象に参加者を募集し、当日は高校生6名、大学生9名の計15名の方にご参加いただきました。

関西電力株式会社ご協力のもと電力館の見学や最新技術、世界各国の文化に触れていただきました。当日の様子をご紹介します。

10:30 JR姫路駅南ロータリー バス出発

12:30 大阪・関西万博会場 西ゲート到着



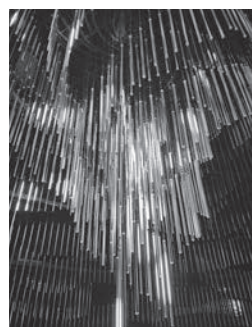
バス車内では、兵庫県が発行している「兵庫の企業」冊子より抜粋し、学生に就職活動の際、参考にしていただけるよう会員企業の紹介を行いました。

13:00 大阪のれんめぐり
フードコートにて昼食

14:00~15:40 電力館見学

関西電力様ご協力のもと2班に分かれて電力館を見学しました。

事前予約が困難で見学できるパビリオンがない中、学生からは非常に好評でした。



15:40~ 自由行動

それぞれパビリオン巡りやお土産物購入など会場内で存分に楽しみました。



20:30 大阪・関西万博 西ゲートバス出発

22:00 JR姫路駅南ロータリー バス到着・解散

帰りのバス車内では、初対面にもかかわらず和気藹々とした雰囲気で大盛り上がり。単なる見学のみならず、学生同士の交流も深まりました。

ご協力いただきました皆様へ

参加募集にあたりご協力いただきました会員企業の皆様および後援ご協力いただきました関西電力様に心より感謝申し上げます。今後も地域の発展に繋がる社会貢献活動を行ってまいりますので、引き続きご支援ご協力のほどよろしくお願いいたします。

会員企業三二紹介コーナー

「東京電機工業に任せといたら安心や!」という声と笑顔のために

東京電機工業株式会社

セールスポイント

東京電機工業株式会社は、電気・計装工事を中心に、安全・品質を重視した確かな施工で地域社会に貢献してまいりました。経験豊富な技術者による確かな現場管理に加え、若手社員の育成にも力を入れ、技術と人材の両輪で成長を続けています。私たちの理念は「自分らしくイキイキと!」。社員一人ひとりが持ち味を活かしながら働ける環境を整えることで、チームの力を最大限に発揮し、小規模から大規模案件まで柔軟に対応。安心と信頼をお届けできる企業として、これからも地域とともに歩んでまいります。



社屋外観

今後の展望・目標

技術力の向上と人材育成を両立し、地域から信頼される100年企業を目指します。社員が誇りを持って働き、お客様や社会に安心を届けられる会社であり続けたいと考えています。

会社概要

- 代表者名 諏訪 良介
- 所在地 姫路市網干区新在家355-2
- TEL. 079-272-0272 FAX. 079-274-0272
- ホームページアドレス <https://tokyo-denki.jp/>

- 設立 昭和22年8月19日
- 資本金 2,000万円
- 事業内容 電気・計装工事、電気機器修繕、プラント工事
- 取扱先・販売先 兵庫県、姫路市、株式会社ダイセル、虹技株式会社、濱中製鎖工業株式会社 他

だいじょうび?

腸内細菌が健康の鍵

私たちの腸の中には多くの細菌が生息しており、その種類も総数も天文学的な数字で、総重量は1.5~2kgもあるそうです。細菌同士、及び宿主である我々人との間で代謝物のやり取りなどを通じて複雑な生態系をなし、人の健康や病気に深く関わっています。そして人の健康に有益かどうかによって「善玉菌」、「悪玉菌」と呼び分けられます。

食事をすると、食べ物と一緒に様々な病原菌やウイルスも一緒に腸の中に入って来るので、それらと戦うため、腸管粘膜には体の60%以上のリンパ球が集中しています。また大腸内に生息している腸内細菌は、人が食べた食事の栄養分を利用し、発酵増殖します。その過程で様々な代謝物を生み、それが我々の健康に大きく関与しているのです。ここで善玉菌、悪玉菌と呼び分けられるようですが、便秘や下痢だけでなく、アレルギーや糖尿病、大腸がんとの関連も指摘されています。

また腸には多くの神経細胞が存在し、「第2の脳」と呼ばれることがあります。すなわち独自で蠕動を起したり、必要な酵素やホルモンの分泌を促したりできるのです。もちろん脳とは自律神経によって連携しており、ストレスに

姫路市医師会
スポーツ医学
委員会

和田光知

和田整形外科クリニック



よって下痢や便秘になることは多くの人が経験していると思います。

このように、食事、腸内細菌、腸管機能によって腸内環境は決まるのですが、善玉菌を増やし、健康を手に入れるためには腸内細菌のエサになる食物繊維を多くとることが大切です。すなわち全粒穀物、果物、野菜、キノコ、大豆などが勧められています。

近年日本では大腸がんが急増しているようで、その原因は特定されていませんが、赤身肉、加工肉の過剰摂取、運動不足などが原因のひとつとして考えられています。健康的な食事と言えば、地中海型食生活がよく知られていますが、その特徴はオリーブオイルがふんだんに使われることです。そして肉よりも魚介類が中心で、トマトをはじめとして野菜も豊富です。

健康に生きるためには、まだまだ分からないことがありますが、食事と運動が大きな要素であることは間違いありません。健康で有意義な人生を送りたいものです。



代表取締役 田中 慎太郎 氏

「海をまもる洗剤」や子ども向け「洗濯教室」の実施をはじめ、クリーニングの価値を発信するために、環境と健康に配慮した事業展開を進めている英国屋株式会社 代表取締役 田中 慎太郎 氏にお話を伺いました。



経歴

大学卒業後、メーカーで3年勤務。その後英国屋株式会社へ入社。現場を13年経験。役員を経て、7年前に代表取締役に就任。

会社概要・沿革

当社は姫路市八代にて1970年に創業し、1973年に設立しました。今年で53期目を迎えます。創業当時、クリーニングはメジャーな業界ではなかったですが、「姫路で一番のクリーニング業者に」をモットーに、一般消費者のお客様に向けて事業を続けてまいりました。1988年頃に本社を西夢前台に移転し、現在に至ります。私は7年前、創業者の一人である父の跡を継ぐ形で代表取締役に就任しました。現在は県内に工場を5拠点、クリーニング店を62店舗、コインランドリーを63店舗展開しています。店舗の8割程度はクリーニングとコインランドリーを併設しており、最近ではお客様の健康にも目を向けてフィットネスジムも併設しています。コインランドリーはお客様を30分～1時間ほどお待たせすることになりますので、ぜひ待ち時間を有効活用していただきたいと考えています。



店舗外観

経営理念

当社のミッションは「お洗濯において、お客様のお困りごとに耳を傾け、地域のお役に立つことを第一に考え、お客様に満足していただけるサービスを提供す

ること」です。クリーニング業界にとって家庭洗濯は一番のライバル関係ですが、同じ洗濯であることには変わりないので、当社では家庭洗濯・コインランドリー・クリーニングが持つそれぞれの価値をお客様に伝えていくことを大切にしています。特にコインランドリー事業は家庭洗濯と近い関係性にありますので、お客様が持つ家庭洗濯のお悩みやお困りごとに対して、どういったサービスが提供できるか常に考えています。

従業員教育

従業員数は店舗のパートを含め約320名です。社員同士が個人の特性や考え方を理解するために、「ストレンジスファインダー(注1)」というアセスメントツールを用いて研修を実施しています。風通しが良く、人が辞めない組織を目指していますので、弱みを改善するというよりも、強み・弱みを活かせる職場づくりに注力しています。他にも、経営者の立場となってマネジメント戦略ゲームをするMG研修等も行っています。



クリーニング店舗



コインランドリー店舗

景気動向

少子高齢化によるクリーニング需要の低下、家庭用洗剤や洗濯機の進化、ファストファッションの台頭に

より、クリーニング業界は非常に厳しい局面にあると言えます。クリーニングで使用する洗剤やハンガー、そしてボイラーに使用する燃料等は石油製品ですので、原材料の高騰も問題視されています。ですが、一般消費者のお客様を対象としているので価格転嫁が難しく、お客様を選ぶような値上げに踏み切ることに抵抗感があります。

また、以前はスーツやワイシャツ等の着用頻度が高く、日々のお手入れが必要な衣服が多かったため季節に関係なくクリーニングの需要がありました。しかし近年、職場ではカジュアル化が進み、たいていの衣服はご家庭できれいに洗えるようになったため、クリーニングを衣替えシーズンのみ利用される方が増えてきました。加えて衣替えの時期を逃すとクリーニングに出すことを諦めてしまう人や共働きで衣替えをする時間がない方もいらっしゃるの、衣替えが楽になるようなサービスを提供できないか現在模索しています。

そして、これまで個人のお客様を対象としたBtoCの事業展開をしていましたが、BtoBにも着手し始めました。ただ、大規模なリネンサプライ(注2)は大きな設備が必要になってくるので、少しずつですが営業に回り、小規模ながらも可能性の種を撒くようにしています。

先行きが不透明ではあるものの、クリーニングは生活必需サービスですので、この先無くなるわけではありません。結局のところ、業界全体がクリーニングの魅力をお客様に伝えきれていないので、価値を伝えていくことで明るい未来があると考えています。

環境への配慮

3、4年前から当社のコインランドリー全店舗で「海をまもる洗剤」という製品を使用しています。普通の洗剤は汚れを落とすために界面活性剤を使用していますが、原材料は油です。家庭用洗濯機も洗濯槽が黒く汚れますが、あれは界面活性剤によって発生しています。「海を守る洗剤」は家庭排水による水の汚染を減らす製品ですので、この洗剤を一人でも多くのお客様に知っていただきたいです。当社全店舗でも販売しており、不要なプラスチック容器を無くすために量り売りをしています。



海をまもる活動の様子

クリーニングが持つ価値

家庭洗濯の進化は凄まじいですが、知らないうちに誤った洗濯方法を行っている人は非常に多いです。特に近年、洗濯表示が世界で統一されたことで混乱される方が増加しているようです。意外と洗濯の知識は誰も教えてくれないので、誤った洗濯方法で余計に汚れ落ちが悪くなったり、肌トラブルに繋がったりします。そこで、正しい洗濯方法を学び、クリーニング業界を知ってもらうため、親子イベント「洗濯教室」を定期的に開催しています。小学生を対象に、当社工場でのクリーニング体験から店舗体験、講座と実験を通して学びを得てもらい、クリーニング業界を身近に感じてもらうきっかけとしています。このイベントが非常に好評で、10月に開催した際には定員50名に対して60名の方が参加してくださいました。子どもだけではなく、ご家族の方も興味を持たれ、洗濯を通じて未来の子どもたちの環境をまもる一助となれることを共有できたのではないかと感じています。

今後の展望

店舗を増やして広く事業展開するよりも、地域で愛される会社であり続けたいという想いが強いです。

現在、アパレル製品の大量生産・大量廃棄がとても問題になっています。生産するにも廃棄するにも多くのCO2が発生し、環境破壊の要因となっている現状は重く受け止めるべきだと考えています。シミや黄ばみ、穴あきや破れなど、服を廃棄する理由をクリーニングで減らせるなら、環境への負担を減らすことにも繋がっていきと捉えています。

当社では今後も、クリーニングの持つ価値を社会に発信し、地域とともに歩む企業であり続けたいと考えています。



(注1) ギャラップ社が開発した個人の強みや才能を特定するための自己分析ツール。

(注2) リネン類(タオルやシャツなど)を契約者に貸し出すサービス。使用済みのリネン類は定期的に回収・洗濯し、再納品を行う。

会社概要

所在地：〒671-2214 姫路市西夢前台2-57-1
TEL：079-266-5590 FAX：079-267-2032
HP：https://eikokuya-cl.com/



企業インタビュー登場企業様を募集しています！
詳しくは姫路経営者協会事務局までお問い合わせください。



民法上の相続放棄と 事実上の相続放棄

姫路経営者協会 財務相談役
ハマダ税理士法人
代表社員税理士 公認会計士
濱田 聡



Q 事業経営を行っていた夫が亡くなりました。相続人は配偶者である私と長男の2人です。長男に事業を継がせるため、私は死亡保険金3,000万円を受け取り、相続放棄をしようと思います。相続財産は夫名義の住宅、事業用資産、金融資産のほか銀行借入があります。税務上の問題はないでしょうか。

A 相続の放棄には、家庭裁判所に申立てをする相続放棄と、法的手続を経ずに実際には遺産を相続しない事実上の相続放棄があります。銀行借入を一切引き継ぎたくない場合は家庭裁判所に申立てをする相続放棄をする必要があります。相続税の計算における生命保険金の非課税の適用を受けようとする場合は、事実上の相続放棄により自身は財産を取得しないこととする遺産分割協議を行うとよいでしょう。

「相続放棄」という言葉は、民法上の相続放棄と事実上の相続放棄の2通りの意味で用いられることがあります。

(1) 民法上の相続放棄

民法上の相続放棄とは、亡くなった人の遺産について相続人としての地位を放棄することをいいます。法律用語として「相続放棄」という場合には、正式には、民法上の相続放棄を指します。相続放棄をするには、相続の開始を知ってから3ヶ月以内に家庭裁判所に申述書を提出する方法により行わなければなりません。

相続放棄をすると、被相続人のプラスの財産もマイナスの財産も相続しません。

相続放棄をした人は、初めから相続人でなかったこととなります(民法939)。

そのため、遺産分割協議に参加する必要はありません。また、代襲相続も認められません。さらに、先の順位の相続人の全員が相続放棄をした場合は、次の順位の相続人に遺産相続の権利が引き継がれます。つまり、被相続人に多額の借入金があり、子の全員が相続放棄を行えば、放棄をした相続人である子に債務が及ぶことはありませんが、第2順位の被相続人の直系尊属が相続人になり、この直系尊属がいなかったら、相続放棄をすると、第3順位の兄弟姉妹に引き継がれることとなります。なお、一度相続放棄の手続をすると、撤回はできません。

(2) 事実上の相続放棄

事実上の相続放棄とは、上記(1)の法律上の手続による相続放棄を行うことなく、実際には相続財産を取得しないことをいいます。遺産分割協議は、「遺産に属する物又は権利の種類及び性質、各相続人の年齢、職業、心身の状態及び生活の状況その他一切の事情を考慮してこれをする。」ことから、諸般の事情を考慮して法定相続分があるにもかかわらず、一切の財産を取得しない協議をすることができ

ます。このため、遺産分割協議の際に、他の相続人に財産を取得しない旨を伝え、自身の相続分をゼロとする遺産分割協議書を作成します。一般的には、これを事実上の相続放棄といいます。

(3) 事実上の相続放棄のメリットとデメリット

① メリット

遺産分割協議書による事実上の相続放棄は相続人間の合意で成立しますので、家庭裁判所での法的な手続は不要です。また、民法上の相続放棄は相続開始があったことを知った時から3ヶ月以内に家庭裁判所に申立てなければなりません。また、事実上の相続放棄に期限はありません。また、上記(1)のとおり、民法上の相続放棄を行うと、次順位の相続人が法定相続人となることがありますが、事実上の相続放棄ではそのようなことはありません。

② デメリット

民法上の相続放棄をすると、プラスの財産もマイナスの財産(債務)も承継しませんが、被相続人に借入金などの債務がある場合、事実上の相続放棄をしても、債権者には対抗できません。民法上の相続放棄を行わない限り、法的には相続人の地位にあるためです。

(4) 課税上の留意点等

相続税法上、「相続人」という場合は、相続を放棄した人及び相続権を失った人を含みません。したがって、相続を放棄した人及び相続権を失った人が取得した保険金については、非課税の適用を受けることはできません。ここでいう相続を放棄した人とは、民法上の相続放棄を行った人であり、事実上の相続放棄を行った人を含みません。一方、相続人は、民法上の相続放棄と事実上の相続放棄にかかわらず、放棄をした相続人を含む相続人の数に応じた非課税枠の金額や基礎控除額を利用することができます。この非課税枠の金額や基礎控除額(3,000万円+600万円×法定相続人の数)は、相続放棄がなかったものとして考えますので、相続税の総額は変わりません。また、配偶者が相続放棄をしても、配偶者に対する相続税額の軽減の適用を受けることはできません。

(5) 本事例における相続放棄

民法上の相続放棄又は事実上の相続放棄にかかわらず、基礎控除額は4,200万円(3,000万円+600万円×2人)です。また、配偶者に対する相続税額の軽減を使うこともできます。民法上の相続放棄を行うと、生命保険金等の非課税枠が利用できないことから、借入金の有無・多寡及び誰がその借入金を負担するのか等を検討の上、民法上の相続放棄をするのか、事実上の相続放棄をするのか決定するとよいでしょう。



知って得する

労務・社会保険編

育児・介護休業法改正と就業規則の改正と整備について

労務相談員
社会保険労務士
家本和宜



Q 当社の就業規則には「育児・介護休業等は法の定めによる。」と記載しており、法改正のたびに就業規則を変更していません。これは問題ないでしょうか。

A まず前提として、従業員が常時10人未満の事業場には就業規則の作成義務はありません。ただし規則がなくても、産前産後休業や育児・介護休業などは法律どおりに運用しなければ法違反になります。

また、両立支援等助成金（育児休業等支援コース）を受給するには就業規則などに育児休業制度を明文化していることが必要です。

育児・介護休業に関する法律は平成4年の制定以来、たびたび改正されてきました。今後も改正が見込まれるため、もし明文化していなければ、その都度法令を調べて対応することになり大きな負担になります。

厚生労働省の通達（平成3年12月20日基発第712号・平成11年3月31日基発第168号）では、「育児・介護休業法の定めるところにより休業を与える旨を就業規則に記載すれば、記載義務を満たす」とされています。したがって自社

就業規則に「法令の定めによる」と記載する方法自体は認められています。

ただし注意が必要です。令和7年度の改正では、一部の条文中で事業場に複数の選択肢が用意されている事項があります。この場合、「法令の定めによる」とだけ記載してしまうと、すべての選択肢を認める必要があると解釈されるおそれがあります。事業場としてどの選択肢を採用するかをあらかじめ決め、規程に明確に記載しておくことが大切です。

従業員に制度を正しく理解してもらうには「見える化」も欠かせません。多くの会社では、本則に最低限の事項を定め、その他は別冊の「育児・介護関係規程」にまとめています。さらに「この規則にない事項は法令による。」と補足を入れ、不足を防ぐ工夫もされています。

まとめると、「法令の定めによるものとする。」との記載でも形式上は問題ありません。しかし、改正内容や実際の運用を考えると、別冊規程を整備し、必要な選択肢や労使協定の内容を具体的に明記することが、実務上のリスクを避けるために望ましい対応といえるでしょう。

社会保険扶養認定について

社会保険労務士解説

Q 社会保険扶養認定における年収要件が変わったようですが詳しく教えてください。

A 現行の社会保険扶養の年収要件は、130万未満（60歳以上または障害者の場合は年収180万未満）かつ被保険者の収入の半分未満です。扶養認定日が令和7年10月1日以降で、扶養認定を受ける方が19歳以上23歳未満の場合（被保険者の配偶者を除く）は、年収要件が150万未満に変わります。また、令和7年度税制改正により19歳以上23歳未満の親族が特定扶養親族として認定される場合

は、年収150万未満であれば従来の扶養控除を受けることができ、一定条件下では段階的に控除を受けることも可能となりました。これら改正により学生がアルバイト収入を得ても税制上、健康保険上の負担を調整することができるようになりました。社会保険の扶養に関しては、令和7年9月30日以前に認定済みの19歳以上23歳未満の被扶養者については令和7年10月1日以降年収が150万を超えた場合は被扶養者削除（非該当）の届出が必要となりますので認定日の確認等注意が必要です。

労務相談のご案内

当協会では会員限定のサービスとして、労務関連のご相談を受け付けております。

労務相談は下記の通りです。

相談日 原則毎週火曜日（日程はホームページよりご確認ください）
10～16時（昼休憩除く）【1社1時間程度】

場所 姫路経営者協会内 相談室（姫路商工会議所 新館2階）

受付方法 電話・メールにて事前に相談日を予約ください。
なお、予約の際に、簡単に相談内容をお教えください。
TEL:079-288-1011 Mail:keikyo@h-keikyo.gr.jp

ホームページは
こちら



なお、事務局では労務相談以外にも賃金等に関する調査結果や労務専門機関の書籍等の情報もご紹介します。労務・人事に関するお悩みがある場合は、労務相談員とあわせて事務局もご活用ください。

HAZARD

年末年始の食習慣と体調管理



イベントや一家団樂の時間が増える年末年始。

年明けに出社する頃には「疲労感が回復しない」「太ってしまった」と悩む方が多いのではないのでしょうか？
今回は、乱れがちな年末年始の食生活を規則正しく改善する方法をお伝えします！

年末年始に食べたものを覚えていますか？

揚げ物、クリスマスケーキ、お餅など、年末年始にはハイカロリーかつ栄養の偏った食事が多くなります。

特に外出の機会が減る場合は、食べたものが消費されにくくなりますので注意が必要です。

エネルギー摂取目安 ※1日あたり

成人男性：2,250kcal～2,750kcal

成人女性：1,750kcal～2,050kcal

食塩相当量目安 ※1日あたり

成人男性：7.5g

成人女性：6.5g

糖質摂取目安 ※1日あたり

厳密な目安は定められていませんが、炭水化物（＝糖質＋食物繊維を含む）として、総エネルギーの50～65%を目標範囲としてください。

例) 1日2,000kcalが必要な人の場合、

1,000～1,300kcal

炭水化物（1g＝4kcal）換算として250～325g



食品	エネルギー	食塩相当量	糖質
白米	342kcal	0.0g	75.6g
からあげ	307kcal	2.5g	13.0g
ローストビーフ	190kcal	0.8g	1.4g
ショートケーキ (果実なし)	318kcal	0.2g	41.7g
餅	223kcal	0.0g	45.5g
おしるこ (こしあん)	211kcal	0.0g	47.1g
だて巻	190kcal	0.9g	0.0g
かずのこ	80kcal	1.2g	0.5g
田作り	304kcal	1.8g	0.3g
ぶりの焼き物	260kcal	0.1g	0.3g
筑前煮	85kcal	1.1g	5.9g

(可食部100gあたりに含まれる成分)

炭水化物・タンパク質の取りすぎに要注意！食事の仕方に気を付けましょう！

乱れた食生活を整えるために…

ビタミン・ミネラルが多く含まれるほうれん草やブロッコリーなどの野菜を摂取しましょう。

主食・主菜・副菜2品が揃った食事が体調の回復に繋がります。

高血圧を悪化させないために…

外出時など、食事の塩分が気になる場合は、食塩排泄の手助けとなるカリウムが含まれる小松菜やバナナなどの野菜・果物をあわせて摂取しましょう。

高血糖を悪化させないために…

血糖の急上昇を防ぐには、食物繊維が多く含まれるきのこや海藻、こんにゃくなどを摂取しましょう。

食塩相当量の7割は調味料が占めています！

調味料	大さじ1	小さじ1
薄口醤油	2.9g	1.0g
濃口醤油	2.6g	0.9g
米味噌	2.2g	0.7g
麦味噌	1.9g	0.6g
ウスターソース	1.5g	0.5g
マヨネーズ	0.3g	0.1g
顆粒だし	3.9g	1.3g
めんつゆ (ストレート)	0.5g	0.2g

適度な運動で基礎代謝を上げ、太りにくい体を作ることも大切です。散歩や掃除など、簡単なことから実践してみましょう！

参考 熊本県水俣市ホームページ「食べ過ぎ・飲み過ぎには要注意！年末年始の食生活について」 <https://www.city.minamata.lg.jp/kiji0033984/index.html>
消費者庁「減塩社会への道」 https://www.caa.go.jp/policies/policy/food_labeling/health_promotion/pdf/food_labeling_cms206_20191126_09.pdf
厚生労働省「日本人の食事摂取基準（2025年版）の策定ポイント」 <https://www.mhlw.go.jp/content/10904750/001396865.pdf>
文部科学省「食品成分データベース」 <https://fooddb.mext.go.jp/>
全国健康保険協会「1月 年末年始の食べ過ぎ・飲み過ぎを解消しよう！」 <https://www.kyoukaikenpo.or.jp/g5/cat510/r06/0115/>

便利なスパウト付き
新発売



アラ!は、おいしさの一步先へ

ブセン株式会社

〒679-4393 兵庫県たつの市新宮町新宮387番地 [お問い合わせ](#) 電話 0791-75-1151



イタリアン ダイニング
Ricordo ウエディング シェフが手掛ける
 リコルド イタリアン

もちもち食感の生パスタ、高温の石窯オーブンでパリッと焼き上げたナポリ風ピザやドリア、グラタンなど素材の味を最大限に引き出し、色彩豊かな料理をお楽しみいただけます

第38期竜王戦 七番勝負 第5局姫路対局
 「勝負めしプロジェクト」掲載メニュー 販売!



勝負めし 姫路産桃色吐息の
 勝つかレーパスタ 2,350円

スパイシーなイタリアンカレーのパスタ
 姫路初のブランドポーク「桃色吐息」をレ
 アカツにし、卵かけごはん祭り3年連続日
 本一のスーパープレミアム卵「夢王」を合
 わせて仕上げました

**勝負
 ドリンク**



姫路市安富産 900円
 ゆずの柚子スカッシュ
 姫路市安富町の大自然の
 中で瑞々しく育った柚子の
 香りでリフレッシュ

+400円で
 スモークサーモンの
 サラダをお楽しみ
 いただけます



117カードまたは
club117 のマイページを
 ご提示で
飲食代金10%OFF
 ※1会計につき利用人数×
 700円以上の飲食に限りませ

※「117グループご利用券」の使用可
**Webからご予約
 いただけます**



TEL 079-282-7700

姫路市駅前町27 テラッソ4F (アースシネマズ向かい)

営業時間

日～木 10:45～20:30 (L.O. 19:30)
 金・土 10:45～21:00 (L.O. 20:00)

ウエディングパティシエが作る生ケーキ&タルトを **冷蔵で** ご自宅へお届け



期間
 限定

苺とベリー
 のクリスマスタルト
 (直径15cm) 5,900円



期間
 限定

苺のクリスマス
 ケーキ
 (直径15cm) 5,600円



期間
 限定

チョコレートの
 クリスマス
 ケーキ
 (直径15cm) 5,600円

クリスマスタルト・ケーキの受付
12/18(木)まで

お届け期間
 12/20(土)～25(木)

早割 11月中のご予約で
100円引き

ご購入はこちら

ミュゼドガトー [Q 検索](#)

